

**Plán péče  
o  
Přírodní památku  
Bezděčín**

**na období  
2023-2032**



*Schváleno příslušným orgánem ochrany přírody, Krajským úřadem Středočeského kraje,  
odborem životního prostředí a zemědělství*

*schváleno protokolem č.j. .... ze dne .....*

*Ing. Simona Jandurová*

*vedoucí odboru životního prostředí*

*a zemědělství*

# Obsah

<b>1. Základní údaje o zvláště chráněném území.....</b>	<b>1</b>
<b>1.1 Základní identifikační údaje.....</b>	<b>1</b>
<b>1.2 Údaje o lokalizaci území v rámci územně správního členění ČR.....</b>	<b>1</b>
<b>1.3 Vymezení území podle současného stavu katastru nemovitostí.....</b>	<b>1</b>
<b>1.4 Výměra území a jeho ochranného pásma.....</b>	<b>5</b>
<b>1.5 Překryv území s jiným typem ochrany.....</b>	<b>5</b>
<b>1.6 Kategorie IUCN.....</b>	<b>5</b>
<b>1.7 Předmět ochrany ZCHÚ.....</b>	<b>5</b>
1.7.1 Předmět ochrany ZCHÚ podle zřizovacího předpisu.....	5
1.7.2 Předmět ochrany – současný stav.....	6
<b>1.8 Cíl ochrany.....</b>	<b>6</b>
<b>2. Rozbor stavu zvláště chráněného území s ohledem na předmět ochrany.....</b>	<b>7</b>
<b>2.1 Popis území a charakteristika jeho přírodních poměrů.....</b>	<b>7</b>
2.1.1 Stručný popis území a jeho přírodních poměrů.....	7
2.1.2 Přehled zvláště chráněných a významných ohrožených druhů rostlin a živočichů.....	8
2.1.3 Výčet a popis významných přirozených disturbančních činitelů působících v území v minulosti a současnosti.....	8
<b>2.2 Historie využívání území a zásadní pozitivní i negativní vlivy lidské činnosti v minulosti a současnosti.....</b>	<b>9</b>
<b>2.3 Související plánovací dokumenty, správní akty a opatření obecné povahy.....</b>	<b>9</b>
<b>2.4 Současný stav zvláště chráněného území a přehled dílčích ploch.....</b>	<b>9</b>
2.4.4 Základní údaje o plochách mimo lesní pozemky.....	9
<b>2.5 Souhrnné zhodnocení stavu předmětů ochrany, výsledků předchozí péče, dosavadních ochrannářských zásahů do území a závěry pro další postup.....</b>	<b>10</b>
<b>2.6 Stanovení prioritních zájmů ochrany území v případě jejich možné kolize.....</b>	<b>10</b>
<b>3. Plán zásahů a opatření.....</b>	<b>11</b>
<b>3.1 Výčet, popis a lokalizace navrhovaných zásahů a opatření v ZCHÚ.....</b>	<b>11</b>
3.1.1 Rámcové zásady péče o ekosystémy a jejich složky nebo zásady jejich jiného využívání.....	11
3.1.2 Podrobný výčet navrhovaných zásahů a činností v území.....	12
<b>3.2 Zásady hospodářského nebo jiného využívání ochranného pásma včetně návrhu zásahů a přehledu činností.....</b>	<b>12</b>
<b>3.3 Zaměření a vyznačení území v terénu.....</b>	<b>12</b>
<b>3.4 Návrhy potřebných administrativně-správních opatření v území.....</b>	<b>12</b>
<b>3.5 Návrhy na regulaci rekreačního a sportovního využívání území veřejností.....</b>	<b>13</b>
<b>3.6 Návrhy na vzdělávací a osvětové využití území.....</b>	<b>13</b>
<b>3.7 Návrhy na průzkum či výzkum a monitoring předmětu ochrany území.....</b>	<b>13</b>

<b>4. Závěrečné údaje.....</b>	<b>14</b>
<b>4.1 Předpokládané orientační náklady hrazené orgánem ochrany přírody podle jednotlivých zásahů     (druhů činností).....</b>	<b>14</b>
<b>4.2 Použité podklady a zdroje informací.....</b>	<b>14</b>
<b>4.4. Podklady pro plán péče zpracoval.....</b>	<b>15</b>
<b>5. Přílohy.....</b>	<b>16</b>

# 1. Základní údaje o zvláště chráněném území

## 1.1 Základní identifikační údaje

evidenční číslo:	5712
kategorie ochrany:	přírodní památka
název území:	Bezděčín
druh právního předpisu, kterým bylo území vyhlášeno:	nařízení
orgán, který předpis vydal:	Krajský úřad Středočeského kraje
číslo předpisu:	6/2012
datum platnosti předpisu:	16. 04. 2012
datum účinnosti předpisu:	23. 06. 2012

## 1.2 Údaje o lokalizaci území v rámci územně správního členění ČR

kraj:	Středočeský
okres:	Mladá Boleslav
obec s rozšířenou působností:	Mladá Boleslav
obec s pověřeným obecním úřadem:	Mladá Boleslav
obec:	Mladá Boleslav
katastrální území:	Bezděčín u Mladé Boleslavi, Čejetice u Mladé Boleslavi, Chrást u Mladé Boleslavi

### Příloha:

M1 – Orientační mapa s vyznačením území

## 1.3 Vymezení území podle současného stavu katastru nemovitostí

### Zvláště chráněné území:

**Katastrální území:** 708992, Bezděčín u Mladé Boleslavi

Číslo parcely podle KN	Číslo parcely podle PK nebo jiných evidencí	Druh pozemku podle KN	Způsob využití pozemku podle KN	Výměra parcely celková podle KN (m <sup>2</sup> )	Výměra parcely v ZCHÚ (m <sup>2</sup> )*
286/5		ostatní plocha	ostatní dopravní plocha	81985	81985
286/4		ostatní plocha	ostatní dopravní plocha	97477	97477
287/23		orná půda		839	839
286/39		ostatní plocha	ostatní dopravní plocha	3330	3330
286/38		ostatní plocha	ostatní dopravní plocha	381	381
286/30		ostatní plocha	ostatní dopravní plocha	4166	4166
286/36		ostatní plocha	ostatní dopravní plocha	1172	1172
286/35		ostatní plocha	ostatní dopravní plocha	4849	4849
286/34		ostatní plocha	ostatní dopravní plocha	2202	2202
286/37		ostatní plocha	ostatní dopravní plocha	3330	3330
286/33		ostatní plocha	ostatní dopravní plocha	417	234
286/32		ostatní plocha	ostatní dopravní plocha	8434	8434
285/12		orná půda		19572	19572

286/27		ostatní plocha	ostatní dopravní plocha	5902	5902
286/28		ostatní plocha	ostatní dopravní plocha	10670	10670
285/24		orná půda		742	742
285/22		orná půda		1211	1211
285/23		orná půda		7	7
286/29		ostatní plocha	ostatní dopravní plocha	1	1
285/18		orná půda		1436	1436
285/20		orná půda		440	440
285/21		orná půda		28	28
285/19		orná půda		3086	3086
285/1		orná půda		5302	5302
285/17		orná půda		60	60
285/16		orná půda		262	262
285/13		orná půda		1056	1056
284/5		orná půda		15377	300
184/4		orná půda		40713	496
284/24		orná půda		14924	14924
284/23		orná půda		5538	5538
284/20		orná půda		6482	6482
284/41		orná půda		1198	1198
284/18		orná půda		158	158
284/42		orná půda		291	291
284/19		trvalý travní porost		17121	17121
285/15		orná půda		4907	4907
284/28		orná půda		46	46
285/14		orná půda		49	49
<b>Celkem</b>				<b>309684</b>	

\* výměry částí parcel spadajících do ZCHÚ byly získány oklikáním nad katastrální mapou

#### Katastrální území: 708992, Čejetice u Mladé Boleslavi

Číslo parcely podle KN	Číslo parcely podle PK nebo jiných evidencí	Druh pozemku podle KN	Způsob využití pozemku podle KN	Výměra parcely celková podle KN (m <sup>2</sup> )	Výměra parcely v ZCHÚ (m <sup>2</sup> )*
534/62		ostatní plocha	sportoviště a rekreační plocha	1957	1774
534/61		ostatní plocha	sportoviště a rekreační plocha	11389	10654
534/60		ostatní plocha	sportoviště a rekreační plocha	510	471
534/57		ostatní plocha	sportoviště a rekreační plocha	719	665
534/53		ostatní plocha	sportoviště a rekreační plocha	1701	1048
534/82		ostatní plocha	sportoviště a rekreační plocha	1036	531
534/105		ostatní plocha	sportoviště a rekreační plocha	465	465
534/54		ostatní plocha	sportoviště a rekreační plocha	982	982

534/107		ostatní plocha	sportoviště a rekreační plocha	4587	4587
534/106		ostatní plocha	sportoviště a rekreační plocha	802	802
534/77		ostatní plocha	sportoviště a rekreační plocha	562	562
534/63		ostatní plocha	sportoviště a rekreační plocha	7520	7520
534/118		ostatní plocha	sportoviště a rekreační plocha	593	593
534/121		ostatní plocha	sportoviště a rekreační plocha	159	159
534/117		ostatní plocha	sportoviště a rekreační plocha	4102	4102
534/64		ostatní plocha	sportoviště a rekreační plocha	1416	1416
534/56		ostatní plocha	sportoviště a rekreační plocha	422	422
534/116		ostatní plocha	sportoviště a rekreační plocha	7046	7046
534/119		ostatní plocha	sportoviště a rekreační plocha	4697	4697
534/5		ostatní plocha	sportoviště a rekreační plocha	851	851
534/120		ostatní plocha	sportoviště a rekreační plocha	179	179
527/2		ostatní plocha	ostatní komunikace	1671	1671
527/4		orná půda		69634	3678
583/1		ostatní plocha	ostatní komunikace	6508	1153
<b>Celkem</b>				<b>56028</b>	

\* výměry částí parcel spadajících do ZCHÚ byly získány oklikáním nad katastrální mapou

#### Katastrální území: 708992, Chrást u Mladé Boleslavi

Číslo parcely podle KN	Číslo parcely podle PK nebo jiných evidencí	Druh pozemku podle KN	Způsob využití pozemku podle KN	Výměra parcely celková podle KN (m <sup>2</sup> )	Výměra parcely v ZCHÚ (m <sup>2</sup> )*
203/17		ostatní plocha	jiná plocha	12769	12769
203/16		ostatní plocha	jiná plocha	6666	6666
203/15		ostatní plocha	jiná plocha	6983	6983
203/6		ostatní plocha	jiná plocha	70620	47333
203/7		ostatní plocha	jiná plocha	8477	5619
204		zastavěná plocha a nádvoří		66	66
203/8		ostatní plocha	jiná plocha	9506	9506
203/9		ostatní plocha	jiná plocha	18863	18863
203/10		ostatní plocha	jiná plocha	10035	10035
203/43		ostatní plocha	jiná plocha	10036	10036
203/11		ostatní plocha	jiná plocha	11591	11591
236/8		ostatní plocha	jiná plocha	633	633
236/7		ostatní plocha	jiná plocha	4813	4813
203/38		ostatní plocha	jiná plocha	475	475
203/13		ostatní plocha	jiná plocha	402	402
203/12		ostatní plocha	jiná plocha	5843	5843
203/18		ostatní plocha	jiná plocha	5941	5941
203/19		ostatní plocha	jiná plocha	9561	9561
203/14		ostatní plocha	jiná plocha	1064	1064

203/20		ostatní plocha	jiná plocha	6278	6278
236/3		ostatní plocha	jiná plocha	833	833
203/39		ostatní plocha	jiná plocha	145	145
203/32		ostatní plocha	jiná plocha	22365	22365
203/21		ostatní plocha	jiná plocha	21145	21145
203/37		ostatní plocha	jiná plocha	12186	12186
203/5		ostatní plocha	jiná plocha	12021	12021
203/40		ostatní plocha	jiná plocha	11902	11902
235		ostatní plocha	jiná plocha	12933	12933
229		ostatní plocha	jiná plocha	31108	31108
233		ostatní plocha	jiná plocha	1076	1076
203/34		ostatní plocha	jiná plocha	6626	6626
203/24		ostatní plocha	jiná plocha	3024	3024
203/23		ostatní plocha	jiná plocha	13095	13095
203/22		ostatní plocha	jiná plocha	18998	18998
203/30		ostatní plocha	jiná plocha	11587	11587
203/36		ostatní plocha	jiná plocha	3823	3823
203/35		ostatní plocha	jiná plocha	164	164
201/8		ostatní plocha	jiná plocha	10	10
201/7		ostatní plocha	jiná plocha	18	18
234		ostatní plocha	jiná plocha	10532	10532
203/33		ostatní plocha	jiná plocha	474	474
244/2		ostatní plocha	jiná plocha	735	735
244/3		ostatní plocha	jiná plocha	693	693
203/28		ostatní plocha	jiná plocha	9	9
203/46		zastavěná plocha a nádvoří		1152	501
<b>Celkem</b>					<b>370480</b>

\* výměry částí parcel spadajících do ZCHÚ byly získány oklikáním nad katastrální mapou

### Ochranné pásmo:

Ochranné pásmo není vyhlášené, je jím tedy dle § 37 zákona č. 114/1992 Sb. pás do vzdálenosti 50 m od hranice ZCHÚ.

### Příloha:

M2 – Katastrální mapa se zákresem ZCHÚ a jeho ochranného pásma



## 1.4 Výměra území a jeho ochranného pásma

Druh pozemku	ZCHÚ plocha v ha	Vyhlášené OP plocha v ha	Způsob využití pozemku	ZCHÚ plocha v ha
lesní pozemky				
vodní plochy			zamokřená plocha	
			rybník nebo nádrž	
			vodní tok	
trvalé travní porosty	1,71			
orná půda	7,21			
ostatní zemědělské pozemky				
ostatní plochy	64,64		neplodná půda	
			ostatní způsoby využití	64,6
zastavěné plochy a nádvoří	0,06			
<b>plocha celkem *</b>	<b>73,62</b>			

\* rozdíl v rozloze oproti vyhlášovacímu předpisu je způsoben nepřesností při stanovování rozloh částí parcel

## 1.5 Překryv území s jiným typem ochrany

národní park: .....

chráněná krajinná oblast (včetně zóny): .....

překryv s jiným typem ochrany: .....

mezinárodní statut ochrany: .....

### Natura 2000

ptačí oblast: .....

evropsky významná lokalita: EVL Bezděčín, CZ0213776

## 1.6 Kategorie IUCN

IV - území pro péči o stanoviště/druhy

## 1.7 Předmět ochrany ZCHÚ

### 1.7.1 Předmět ochrany ZCHÚ podle zřizovacího předpisu

Předmětem ochrany je kriticky ohrožený druh sysel obecný (*Spermophilus citellus*), jehož populace využívá zatravněné pozemky této přírodní památky.

## 1.7.2 Předmět ochrany – současný stav

### B. druhy

druh	stupeň ohrožení**	popis biotopu druhu v ZCHÚ a aktuální početnost nebo vitalita populace	kód předmětu ochrany*
sysel obecný ( <i>Spermophilus citellus</i> )	CR	pravidelně kosené travnaté plochy sportovního letiště, prosperující populace sysla čítající v posledních letech kolem 1000 jedinců	a,b

\*kód předmětu ochrany:

a = předmět ochrany spadá pod definici předmětu ochrany dle zřizovacího předpisu ZCHÚ

b = předmět ochrany překrývající se EVL/PO

\*\*stupeň ohrožení dle červených seznamů ČR: obratlovci – Chobot a Němec 2017

## 1.8 Cíl ochrany

### B. druhy

druh	cíl ochrany	indikátory cílového stavu
sysel obecný ( <i>Spermophilus citellus</i> )	udržení populace sysla na úrovni v době vyhlášení PP, případně její další rozšíření	početnost populace cca 350 jedinců nebo vyšší

## 2. Rozbor stavu zvláště chráněného území s ohledem na předmět ochrany

### 2.1 Popis území a charakteristika jeho přírodních poměrů

#### 2.1.1 Stručný popis území a jeho přírodních poměrů

Přírodní památku Bezděčín tvoří ploché travnaté pozemky sportovního letiště při jihozápadním okraji Mladé Boleslavi, mezi místními částmi Bezděčín, Chrást a Belvédér.

Nadmořská výška území je zhruba 230 m. n. m. Dle geomorfologického členění je lokalita součástí Jizerské tabule, tvoří severovýchodní výběžek podcelku Dolnojizerská tabule, okrsek Luštěnická kotlina. Klimaticky patří do teplé oblasti (T2). Geologický podklad tvoří mezozoické křídové bazické pískovce a pískové slínovce. Půdní pokryv pak pararendziny a luvizemě.

Z hlediska fytogeografického členění je území součástí fytogeografického okresu Dolní Pojizeří. Jako potenciální vegetace jsou předpokládány dubohabrové háje (Geobotanická mapa ČSSR - Mikyška 1972), případně dle Mapy potenciální přirozené vegetace ČR (Neuhäuslová a Moravec, 1997) černýšová dubohabřina (*Melampyro nemorosi-Carpinetum*).

Téměř celá plocha přírodní památky je tvořena trávníkem v areálu sportovního letiště, který je, až na některé malé okrajové partie, pravidelně sečený. V jižní a jihozápadní části jsou do území zahrnuty také zemědělsky obhospodařované pozemky využívané jako pole.

Z vegetačního hlediska jsou travnaté porosty na většině plochy blízké acidofilním suchým trávníkům sv. *Koelerio-Phleion phleoidis* (jednotka T3.5 dle katalogu biotopů). Travní porosty jsou druhově poměrně bohaté, s dominujícími kostřavami (k. červená – *Festuca rubra* a k. žlábkatá – *F. rupicola*), a bojínkem tuhým (*Phleum phleoides*), z dalších druhů se vyskytují chrpa latnatá (*Centaurea stoebe*), máčka ladní (*Eryngium campestre*), bedrník obecný (*Pimpinella saxifraga*) jetel rolní (*Trifolium arvense*). Kromě druhů T3.5 se zde vyskytují také druhy širokolistých suchých trávníků (biotop T3.4), např. hlaváč bledožlutý (*Scabiosa ochroleuca*), čičorka pestrá (*Securigera varia*) nebo druhy písčín, např. trávníčka obecná (*Armeria elongata*). Zejména na méně často kosených místech se jistá degradace projevuje větším podílem ovsíku (*Arrhenatherum elatius*) a výskytem některých rudernějších druhů (pcháč oset - *Cirsium arvense*, nebo šedivka šedá - *Berteroa incana*).

Lokalita je zoologicky významná především výskytem populace kriticky ohroženého sysla obecného (*Spermophilus citellus*). Vyskytuje se zde početná a prosperující populace. Několik let před vyhlášením CHÚ (mezi lety 2008-2010) byla velikost populace sysla na lokalitě odhadovaná na cca 300 jedinců. Následoval krátkodobý propad početnosti v letech 2011-2013. Nejmenší početnost byla zaznamenána v roce 2012, kdy bylo na lokalitě nalezeno pouze zhruba 80 jedinců. V následujících letech pak počty sýslů opět vzrůstaly a v posledních několika letech se pohybují kolem 1000 jedinců, což v současnosti prakticky představuje nejvýznamnější lokalitu v ČR.

Lokalitu potravně využívá, nebo zde hnízdí, také několik vzácnějších ptačích druhů. Z dravců je pravidelně zastihován luňák červený (*Milvus milvus*), vzácněji pak moták pochop (*Circus aeruginosus*), z dalších významnějších ptačích druhů otevřené krajiny pak např. strnad luční (*Emberiza calandra*), bramborníček černohlavý (*Saxicola rubicola*), velmi často je zmiňován také chocholouš obecný (*Galerida cristata*).

Na lokalitě se rovněž vyskytují někteří chránění bezobratlí, zejména některé druhy mravenců a čmeláků. Zaznamenán byl rovněž svižník polní (*Cicindela campestris*), nebo v hnízdech sýslů žijící vrubounovitý brouk vrubounek sýslí (*Onthophagus vitulus*).

## 2.1.2 Přehled zvláště chráněných a významných ohrožených druhů rostlin a živočichů

druh	kategorie podle vyhlášky č. 395/1992 Sb.	stupeň ohrožení*	popis biotopu druhu v ZCHÚ a aktuální početnost nebo vitalita populace, další poznámky **
trávníčka obecná ( <i>Armeria elongata</i> )		NT, C4a	písčité, často kosené trávníky, roztroušeně
sysel obecný ( <i>Spermophilus citellus</i> )	kriticky ohrožený	CR	výskyt prakticky po celé ploše letiště, zejména v často kosených plochách, s menší frekvencí v méně často kosených plochách
<b>Bramborníček černohlavý (<i>Saxicola rubicola</i>)</b>	<b>ohrožený</b>	<b>VU</b>	<b>NDOP 2020</b>
<b>Chocholouš obecný (<i>Galerida cristata</i>)</b>	<b>ohrožený</b>	<b>CR</b>	<b>NDOP 2020</b>
<b>Koroptev polní (<i>Perdix perdix</i>)</b>	<b>ohrožený</b>	<b>NT</b>	<b>NDOP 2020</b>
Luňák červený ( <i>Milvus milvus</i> )	kriticky ohrožený	CR	lovící luňák
<b>Moták pochop (<i>Circus aeruginosus</i>)</b>	<b>ohrožený</b>	<b>VU</b>	<b>NDOP 2018</b>
Strnad luční ( <i>Emberiza calandra</i> )	kriticky ohrožený	VU	
Vlaštovka obecná ( <i>Hirundo rustica</i> )	ohrožený	NT	
Žluva hajní ( <i>Oriolus oriolus</i> )	ohrožený	NT	keře v záp. části PP
<b>Čmelák luční (<i>Bombus pratorum</i>)</b>	<b>ohrožený</b>		<b>NDOP, Papoušek 2009</b>
<b>Čmelák zemní (<i>Bombus terrestris</i>)</b>	<b>ohrožený</b>		<b>NDOP, Papoušek 2009</b>
<b>Mravenec otročíci (<i>Formica fusca</i>)</b>	<b>ohrožený</b>		<b>NDOP, Papoušek 2009</b>
<b>Mravenec trávni (<i>Formica pratensis</i>)</b>	<b>ohrožený</b>		<b>NDOP, Vohralík, Werner, Amcha 2020</b>
<b><i>Formica cunicularia</i></b>	<b>ohrožený</b>		<b>NDOP, Vohralík, Werner, Amcha 2020</b>
<b><i>Formica rufibarbis</i></b>	<b>ohrožený</b>		<b>NDOP, Vohralík, Werner, Amcha 2020</b>
<b>Otakárek fenyklový (<i>Papilio machaon</i>)</b>	<b>ohrožený</b>		<b>NDOP, Papoušek 2009</b>
<b>Střevlík Ulrichův (<i>Carabus ulrichii</i>)</b>	<b>ohrožený</b>		<b>NDOP, Papoušek 2009</b>
<b>Svižník polní (<i>Cicindela campestris</i>)</b>	<b>ohrožený</b>		<b>NDOP, Papoušek 2009</b>
<b>Vrubounek syslí (<i>Onthophagus vitulus</i>)</b>		<b>VU</b>	<b>NDOP, Juřena, Týr, Bezděk 2008</b>

\* dle červených seznamů ČR: rostliny – Grulich a Chobot 2017, obratlovci – Chobot a Němec 2017, bezobratlí – Hejda, Farkač a Chobot 2017

\*\*výskyt tučně zvýrazněných druhů nebyl potvrzen během terénního průzkumu v r. 2022, uvedeny jsou poslední údaje o výskytu druhů z databáze NDOP

## 2.1.3 Výčet a popis významných přirozených disturbančních činitelů působících v území v minulosti a současnosti

### a) abiotické disturbanční činitele

Nejsou známy

## **b) biotické disturbanční činitele**

Nejsou známy

## **2.2 Historie využívání území a zásadní pozitivní i negativní vlivy lidské činnosti v minulosti a současnosti**

### **a) ochrana přírody**

Výskyt sysla v území je znám roku 1993 (Petříček in Anděra & Hanzal 1995). Lokalita je podrobněji sledována od roku 2000, pravidelný monitoring probíhá od roku 2003. V roce 1998 vyhlásil Okresní úřad Mladá Boleslav letiště Bezděčín jako přechodně chráněnou plochu (do konce roku 2005). Od roku 2005, kdy bylo území zařazeno na národní seznam evropsky významných lokalit, požívá statut předběžné ochrany vyplývající z evropských směrnic. Přírodní památka Bezděčín pak byla vyhlášena v roce 2012.

### **b) zemědělské hospodaření**

Část pozemků v jižní části území je vedena jako orná půda a slouží jako pole.

### **c) rekreace a sport**

Vlastní plocha letiště není veřejností využívána. Při okraji území vede množství polních i asfaltových cest využívaných mimo jiné místními obyvateli k venčení psů. Volné pobíhání psů v ploše CHÚ není žádoucí, psi mohou rozhrabávat sylvie nory a mohou fungovat jako predátoři. Větší ohrožení, než psi však z hlediska predace představují kočky.

### **d) jiné způsoby využívání**

Lokalita se nachází v prostoru veřejného letiště, které zde funguje již dlouhou dobu a jehož provoz není v rozporu s potřebami sysla. Naopak, intenzivně kosené travnaté plochy sportovních letišť představují v současnosti pro sysly ideální náhradní stanoviště poté, co vlivem rozsáhlých změn ve způsobu obhospodařování krajiny došlo k zániku velké většiny pravidelně sečených mezí, náspů a krátkostébelných pastvin, které sysel přirozeně obýval.

## **2.3 Související plánovací dokumenty, správní akty a opatření obecné povahy**

Souhrn doporučených opatření pro evropsky významnou lokalitu Bezděčín CZ0213776

Územní plán Mladá Boleslav

Dokument „Záchranný program sysla obecného (*Spermophilus citellus*) v ČR“

Právní předpisy související s civilním letectvím (např. zákon 49/1997 Sb., o civilním letectví).

## **2.4 Současný stav zvláště chráněného území a přehled dílčích ploch**

### **2.4.4 Základní údaje o plochách mimo lesní pozemky**

#### **Přílohy:**

T2 - Popis dílčích ploch a objektů mimo lesní pozemky a výčet plánovaných zásahů v nich

M3 - Mapa dílčích ploch a objektů

## 2.5 Souhrnné zhodnocení stavu předmětů ochrany, výsledků předchozí péče, dosavadních ochrannářských zásahů do území a závěry pro další postup

### B. druhy

<b>druh:</b>	Sysel obecný ( <i>Spermophilus citellus</i> )	
<b>indikátory cílového stavu</b>	<b>aktuální hodnoty indikátorů a zhodnocení stavu a trendu vývoje druhu ve vztahu k provedené péči a působícím vlivům</b>	
početnost populace cca 350 jedinců nebo vyšší	Pravidelný monitoring populace je na lokalitě prováděn zhruba od roku 2003. Několik let před vyhlášením CHÚ (mezi lety 2008-2010) byla velikost populace sysla na lokalitě odhadovaná na cca 300 jedinců. Následoval krátkodobý propad početnosti v letech 2011-2013. Nejmenší početnost byla zaznamenána v roce 2012, kdy bylo na lokalitě nalezeno pouze zhruba 80 jedinců. V následujících letech pak počty syslů opět vzrůstaly a v posledních několika letech se pohybují kolem 1000 jedinců, což v současnosti prakticky představuje nejvýznamnější lokalitu v ČR. (Bližší informace viz Vyhodnocení realizačního projektu záchranného programu sysla obecného ( <i>Spermophilus citellus</i> ) v ČR pro rok 2021).	
	<b>stav:</b>	dobrý
	<b>trend vývoje:</b>	setrvalý

## 2.6 Stanovení prioritních zájmů ochrany území v případě jejich možné kolize

Prioritním zájmem ochrany přírody na lokalitě je prosperující populace sysla. Management by proto měl být zaměřen především na vytvoření vhodných podmínek pro tento druh. Vzhledem k velikosti plochy lze nicméně zohlednit i požadavky dalších vzácných druhů – trávničky v některých menších okrajových partiích lze kosit méně často. Při okrajích cest a na mezích je popřípadě možné kosit i jen jednou ročně s ohledem na možnost hnízdění některých ptačích druhů (koroptve, strnad luční), nebo výskyt plazů.

### 3. Plán zásahů a opatření

#### 3.1 Výčet, popis a lokalizace navrhovaných zásahů a opatření v ZCHÚ

##### 3.1.1 Rámcové zásady péče o ekosystémy a jejich složky nebo zásady jejich jiného využívání

###### a) péče o ekosystémy mimo lesní pozemky

###### Rámcová směrnice péče o ekosystémy mimo lesní pozemky

Ekosystém	<i>travnaté plochy</i>
Typ managementu	<i>kosení</i>
Vhodný interval	<i>3-5x ročně</i>
Minimální interval	<i>3x ročně, ve vybraných okrajových partiích i jen 1x ročně</i>
Prac. nástroj / hosp. zvíře	<i>sekačka s traktorem</i>
Kalendář pro management	<i>IV-IX</i>
Upřesňující podmínky	<i>nepoužívat biocidy</i>

###### Kosení

Travnatou plochu letiště je nezbytné kosit minimálně 4x ročně, nicméně vhodnější je kosit plochu častěji, tak, aby byla, pokud možno udržována maximální výška porostu kolem 10-15cm. Na základě průběhu počasí, fenologie a úživnosti stanoviště lze pak stanovit konkrétní termín seče. Pokosenou biomasu je nutné odklidit. Mulčování není vhodné, nicméně je přípustné, pokud bude prováděno jen výjimečně a pouze v pozdějších termínech seče. Biomasa po první seči by měla být odstraněna vždy.

Některé okrajové části PP jsou v současnosti kosené méně často, než by bylo žádoucí. Častější kosení je vhodné aplikovat i na těchto plochách. V některých okrajových částech území je nicméně možné ponechat partie kosené jen jednou ročně s ohledem na možnost hnízdění některých druhů ptáků, nebo výskyt plazů.

Ekosystém	<i>polní kultury</i>
Typ managementu	<i>zemědělské hospodaření</i>
Vhodný interval	--
Minimální interval	--
Prac. nástroj / hosp. zvíře	<i>zemědělská technika</i>
Kalendář pro management	--
Upřesňující podmínky	<i>nepoužívat rodenticidy a osiva ošetřená toxickými látkami</i>

###### c) péče o populace a biotopy rostlin a hub

Péče o ekosystém je zároveň péčí o ochránářsky cenné druhy rostlin.

###### d) péče o populace a biotopy živočichů

Sysel obecný je druh stepní krajiny s tomu odpovídajícími ekologickými nároky. Limitujícím faktorem pro existenci syslích kolonií je krátký travní porost, který umožňuje syslovi vizuální

kontakt s ostatními členy kolonie, a především mu dává možnost zpozorovat blízcího se predátora. I relativně krátkodobý výpadek managementu trvajícím pouze 1-2 sezóny může výrazně snížit početnost syslí kolonie. To, spolu s fragmentací dnešní krajiny a izolovaností jednotlivých kolonií u nás a jejich menší genetickou variabilitou, klade velké nároky na správnou a soustavnou péči o každou z lokalit, kde se sysli vyskytují.

Péče o sysla spočívá především v údržbě travních porostů pravidelným kosením minimálně 3x ročně, ale raději ještě častěji tak, aby travní porost nebyl vyšší než cca 10-15 cm. Tímto způsobem je potřeba udržovat nejen vlastní vzletovou a přistávací dráhu, ale pokud možno také další plochy letiště. V menších okrajových partiích lze tolerovat menší frekvenci seče a umožnit tak případně výskyt některých plazů, nebo hnízdění ptáků (zejména strnada lučního).

#### **e) zásady jiných způsobů využívání území**

V lokalitě nelze používat žádné chemické prostředky (herbicidy, pesticidy...), zejména ne rodenticidy.

### **3.1.2 Podrobný výčet navrhovaných zásahů a činností v území**

#### **b) ekosystémy mimo lesní pozemky**

##### **Příloha:**

T2 - Popis dílčích ploch a objektů mimo lesní pozemky a výčet plánovaných zásahů v nich

M3 - Mapa dílčích ploch a objektů

### **3.2 Zásady hospodářského nebo jiného využívání ochranného pásma včetně návrhu zásahů a přehledu činností**

V ochranném pásmu je nežádoucí povolovat výstavbu dalších budov, nebo zpevnování ploch. Nepřípustné je používání rodenticidů. (Výjimkou mohou být dobře uzavřené prostory budov, kde lze vyloučit přítomnost sysla.)

### **3.3 Zaměření a vyznačení území v terénu**

Území je označeno cedulemi se státním znakem, další vyznačení není potřeba.

### **3.4 Návrhy potřebných administrativně-správních opatření v území**

#### **a) vyhledávací dokumentace**

Nejsou.

#### **b) návrhy potřebných správních rozhodnutí o výjimkách, povoleních nebo souhlasech**

Nejsou.

#### **c) ostatní**

S využitím nástrojů územního plánování zamezit vzniku dalších migračních bariér v okolí PP a vyloučit zástavbu bližšího okolí, zejména směrem na jih a západ k místní části Sahara a k obci Chrást.



### **3.5 Návrhy na regulaci rekreačního a sportovního využívání území veřejnosti**

Při stávajícím režimu využívání letiště není třeba nijak upravovat jeho návštěvnost, opatrnosti je třeba dbát při pořádání hromadných akcí (nepořádat vícedenní akce s velkým počtem návštěvníků, nezvyšovat kapacitu již probíhajících akcí). Zamezit volnému pobíhání psů.

### **3.6 Návrhy na vzdělávací a osvětové využití území**

Při SZ okraji území navrhujeme instalaci informačního panelu popisujícího ekologii a stanovištní nároky sysla, důvody úbytku v minulosti a současný stav populací sysla obecného v ČR včetně příčin jeho možného ohrožení (včetně ohrožení volně pobíhajícími psy a možné predace kočkami).

### **3.7 Návrhy na průzkum či výzkum a monitoring předmětu ochrany území**

Pravidelný monitoring početnosti populace na lokalitě již probíhá v rámci záchranného programu sysla obecného. Tento program bude pokračovat minimálně do roku 2030. V rámci projektu Life na lokalitě rovněž probíhá výzkum „Zhodnocení dopadů nekontrolovaného příkrmování veřejností na populaci sysla obecného a vhodnosti takových populací pro repatriační účely“, který realizuje Přírodovědecká fakulta Univerzity Karlovy. Cílem studie je zhodnotit dopady nekontrolovaného příkrmování veřejností na silně dotčenou populaci (Radouč) a porovnat stav této populace s minimálně dotčenou populací nacházející se na stejné lokalitě a s nedotčenou populací nacházející se na lokalitě Bezděčín.

## 4. Závěrečné údaje

### 4.1 Předpokládané orientační náklady hrazené orgánem ochrany přírody podle jednotlivých zásahů (druhů činností)

Druh zásahu (činnost)	Odhad množství (např. plochy)	Četnost zásahu za období plánu péče	Orientační náklady za období platnosti plánu péče (Kč)
kosení	65 ha	každoročně	32 500 000
informační tabule	2 ks	jednorázově	60 000
<b>N á k l a d y c e l k e m (Kč)</b>			<b>32 560 000</b>

Předpokládané orientační náklady jsou stanoveny pouze s ohledem na § 68 odst. 3 zákona č. 114/1992 Sb. Finančně-právní stránka je vždy řešena až před realizací konkrétních zásahů.

### 4.2 Použité podklady a zdroje informací

Anděra M. & Hanzal V. (1995): Projekt "Sysel". Podúkol A: Mapování výskytu sysla obecného (*Spermophilus citellus*) na území České republiky. Zpráva o řešení I. a II. Etapy, 1994 – 1995, 41 pp. (nepubl.).

Grulich V. (2017): Červený seznam cévnatých rostlin ČR [The Red List of vascular plants of the Czech Republic]. – Příroda 35: 75–132.

Hejda R., Farkač J., Chobot K. (eds.) (2017): Červený seznam ohrožených druhů České republiky. Bezobratlí Red List of threatened species of the Czech Republic. Invertebrates. *Příroda*. 36, s. 1-612.

Chobot K., Němec M. (eds.) (2017): Červený seznam ohrožených druhů České republiky. Obratlovci. – Příroda, Praha, 34: 1–182.

Chytrý M., Kučera T, Kočí M. (eds.) (2001): Katalog biotopů České republiky. AOPK ČR, Praha

Chytrý M. (ed.) (2010): Vegetace České republiky 1. Travinná a keříčková vegetace. Academia, Praha

Karlík P., Schnitzerová P., Fischer D. (2010): Plán péče o přírodní památku Bezděčín. Návrh přírodní památky Bezděčín (Evropsky významná lokalita CZ0213776) na období 2011 – 2020.

Matějů J., Matoušová J. (eds.) (2020): Záchranný program sysla obecného (*Spermophilus citellus*) v České republice, AOPK ČR a Muzeum Karlovy Vary, 143 pp.

Matějů J., Schnitzerová P., Větrovcová J. (2019): Zkušenosti z monitoringu sysla obecného *Spermophilus citellus* (Rodentia: Sciuridae) v ČR v letech 2004 – 2016. *Příroda*, Praha, 39: 141-150.

Spilka J. (2014): Souhrn doporučených opatření pro evropsky významnou lokalitu Bezděčín CZ0213776

**Internetové zdroje:**

NDOP - <https://portal.nature.cz/nd/find.php>

Pladias - <https://www.pladias.cz/taxon/>

DRUSOP - <https://drusop.nature.cz/portal/>

záchranný program sysla obecného <https://www.zachranneprogramy.cz/sysel-obecny/>

**4.4. Podklady pro plán péče zpracoval**

Mgr. Iva Weiterová, PhD

RNDr. Libor Weiter

Plán péče není dílem autorským, ale úředním podle § 3 písm. a) zákona č. 121/2000 Sb. (autorský zákon).

## 5. Přílohy

### Tabulky:

Příloha T2 - **Popis dílčích ploch a objektů mimo lesní pozemky a výčet plánovaných zásahů v nich**  
(Tabulka k bodům 2.4.2, 2.4.3 a 2.4.4 a k bodu 3.1.2).

### Mapy:

Příloha M1 - **Orientační mapa s vyznačením území**  
Příloha M2 - **Katastrální mapa se zákresem ZCHÚ a jeho ochranného pásma**  
Příloha M3 - **Mapa dílčích ploch a objektů**

### Vrstvy:

Příloha V1 - **Digitální grafické znázornění průběhu hranic dílčích ploch**

## Tabulka T2 k bodům 2.4.2, 2.4.3 a 2.4.4 a k bodu 3.1.2

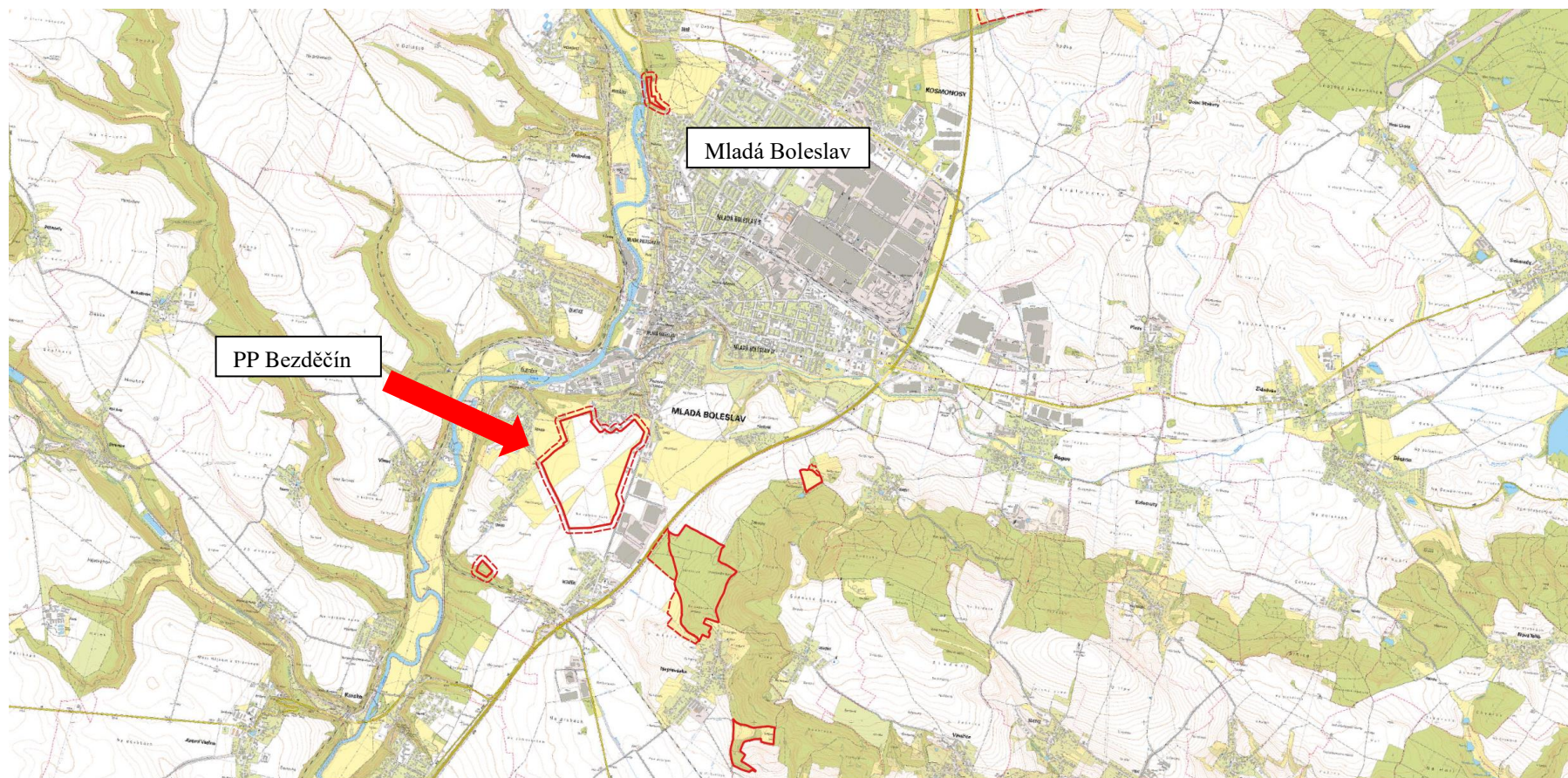
### Popis dílčích ploch a objektů mimo lesní pozemky a výčet plánovaných zásahů v nich

označení dílčí plochy	výměra (ha)	stručný popis charakteru plochy nebo objektu a dlouhodobý cíl péče	doporučený zásah	naléhavost	termín provedení	interval provádění
1	42,7 ha	přistávací a vzletová plocha Cíl péče: udržovat krátkostébelný trávník s maximální výškou 10-15 cm	kosení	1	IV-IX	3-5x ročně
2	10 ha	travnatá plocha při vých. okraji PP Cíl péče: udržovat krátkostébelný trávník s maximální výškou 10-15 cm	kosení	1	IV-IX	3-5x ročně
3	12,8 ha	travnatá plocha při záp. okraji PP Cíl péče: udržovat krátkostébelný trávník s výškou 15-20 cm, při JZ okraji je možné ponechat méně často kosené plochy	kosení	2	IV-IX	3-5x ročně
4	8 ha	poľní kultury	běžné zemědělské obhospodařování (bez používání rodenticidů)	--	--	--

**naléhavost** - stupně naléhavosti jednotlivých zásahů pro období platnosti plánu péče se uvádí podle následujícího členění:

1. stupeň - zásah nutný (nelze odložit, je nutný pro zachování předmětu ochrany),
2. stupeň - zásah potřebný (jeho neprovedení neohrožuje existenci předmětu ochrany, zhorší však jeho kvalitu),
3. stupeň - zásah doporučený (odložitelný, jeho neprovedení neohrožuje existenci ani kvalitu předmětu ochrany v období platnosti plánu péče, jeho provedení však povede k jeho zlepšení).

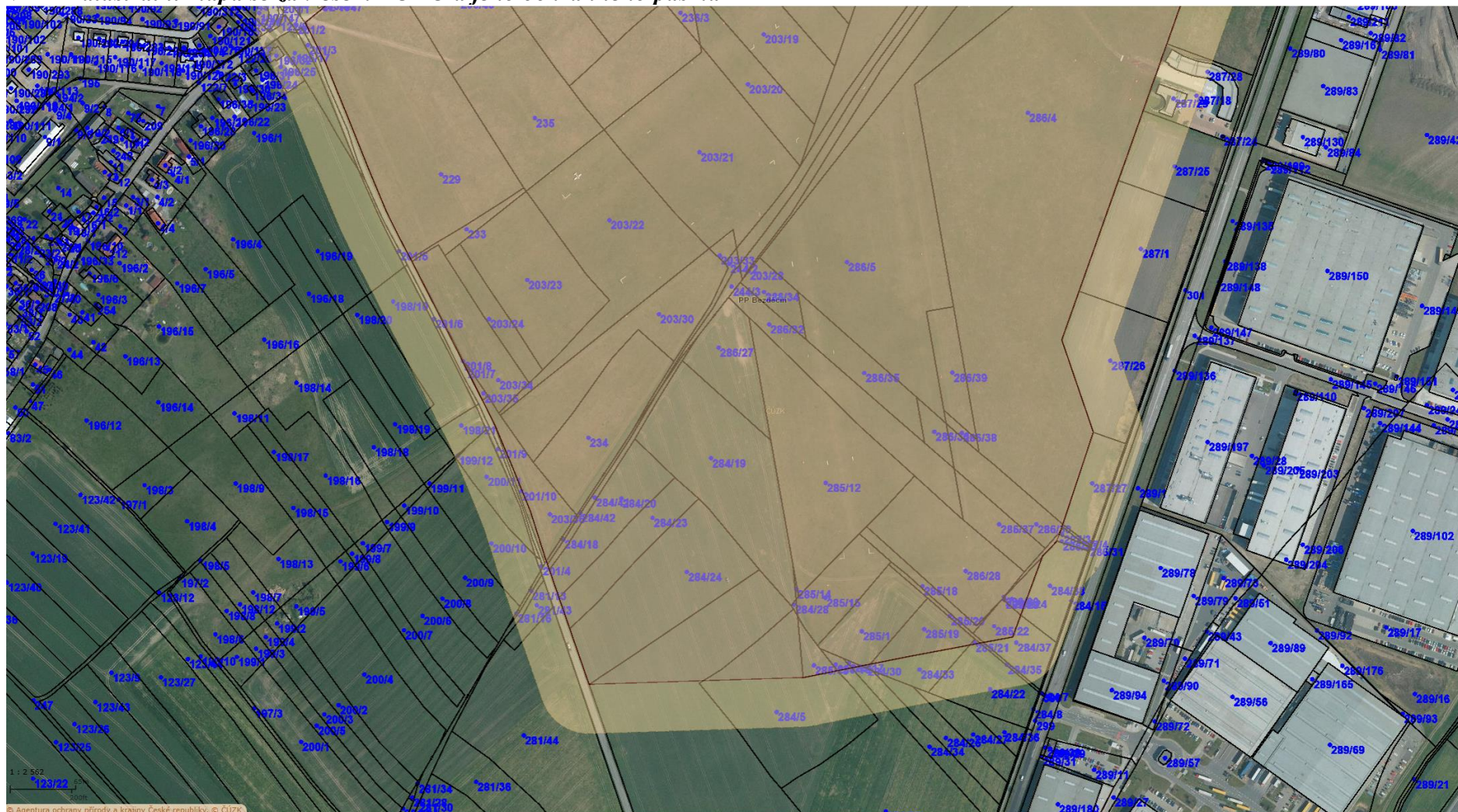
**Příloha M1 - Orientační mapa s vyznačením území**



**M2 – Katastrální mapa se zákresem ZCHÚ a jeho ochranného pásma**



## M2 – Katastrální mapa se zákresem ZCHÚ a jeho ochranného pásma





*M3 - Mapa dílčích ploch a objektů*

