

Praha: 26. 1. 2022
Číslo jednací: 012936/2022/KUSK Dle rozdělovníku
Spisová značka: SZ_042837/2021/KUSK/12
Vyřizuje: Ing. Gabriela Zíková
Značka: OŽP/ZiG

Veřejná vyhláška

Opatření obecné povahy o stanovení změny záplavového území vodního toku Kocába, ř. km 0,000 – 27,646

Krajský úřad Středočeského kraje, odbor životního prostředí a zemědělství, jako příslušný vodoprávní úřad podle § 104 odst. 1 a odst. 2 písm. d) a v souladu s § 107 odst. 1 písm. o) zákona č. 254/2001 Sb., o vodách a o změně některých zákonů, ve znění pozdějších předpisů (dále jen „vodní zákon“), místně příslušný podle § 11 odst. 1 písm. b) zákona č. 500/2004 Sb., správní řád, ve znění pozdějších předpisů (dále jen „správní řád“), v souladu s ustanoveními § 115a vodního zákona a § 8 vyhlášky č. 79/2018 Sb., o způsobu a rozsahu zpracovávání návrhu a stanovování záplavových území a jejich dokumentace (dále jen „vyhláška“) a v souladu s částí šestou správního řádu

I. stanovuje dle § 66 odst. 1 a 8 vodního zákona změnu záplavového území významného vodního toku Kocába, IDVT 10100074, v ř. km 0,000 – 27,646

k. ú. Štěchovice u Prahy, Masečín, Slapy nad Vltavou, Bojanovice, Bratřínov, Malá Lečice, Velká Lečice, Nové Dvory u Dobříše, Nový Knín, Velká Hraštice, Starý Knín, Kozí Hory, Pouště, Stará Hut'

II. stanovuje dle § 66 odst. 2 vodního zákona v uvedeném úseku změnu aktivní zóny záplavového území (dále jen „AZZÚ“)

Tímto opatřením obecné povahy se ruší aktuální stanovení záplavového území vodního toku Kocába Krajského úřadu Středočeského kraje, č. j. 106211/2008/OŽP-Bab ze dne 13. 1. 2009, ř. km 0,0 – 27,3.

Záplavové území bylo stanoveno na základě návrhu správce významného vodního toku Kocába, Povodí Vltavy, státní podnik, Holečkova 3178/8, 150 00 Praha 5 – Smíchov, závod Dolní Vltava, Grafická 35, 150 21 Praha 5, „Podklady pro vyhlášení záplavového území Kocáby, IDVT 101 000 74. ř.km 0.0 – 27.646“ z prosince 2019, jehož zpracovatelem je Ing. Martin Klainer, Bojov 99, 252 10 Čisovice a Martin Jech, hydrogeolog

Rozsah záplavových území, aktivní zóny a mapy ohrožení jsou vykresleny nad Základní mapou České republiky 1 : 10 000. Mapové podklady se zakreslenými záplavovými čarami a AZZÚ jsou pro lepší přehlednost vyexportovány a vytištěny v měřítku 1 : 5 000, mapy ohrožení jsou ponechány v měřítku Základní mapy. Výše popsané mapy jsou nedílnou součástí výše vyhlášené změny a jsou kromě map ohrožení k dispozici na webových stránkách Středočeského kraje v sekci „Životní prostředí / Vodní hospodářství“ v aktualitě „Podklady

návrhu pro stanovení změny záplavového území vodního toku Kocába“ nebo přímo pod následujícím odkazem:

[Podklady návrhu pro stanovení změny záplavového území vodního toku Kocába - Vodní hospodářství | Životní prostředí \(kr-stredocesky.cz\)](https://www.kr-stredocesky.cz/zhodnoteni-podkladu-navrhu-pro-stanoveni-zmeny-zaplavoveho-uzemi-vodniho-toku-kocaba)

Po nabytí účinnosti této vyhlášky budou mapové podklady společně s touto vyhláškou a GIS vrstvami přesunuty do sekce „Životní prostředí / Vodní hospodářství / Záplavová území“.

Stanovené záplavové území je platné v kompozici dat a mapových podkladů a v měřítku, které jsou zpracovatelem dokumentace použity v návrhu na stanovení záplavových území.

Odůvodnění

Podáním u Krajského úřadu Středočeského kraje, odboru životního prostředí a zemědělství (dále jen „Krajský úřad“), dne 28. 3. 2021 navrhl státní podnik Povodí Vltavy, Holečkova 3178/8, 150 00 Praha 5 – Smíchov, závod Dolní Vltava, Grafická 35, 150 21 Praha 5 (dále jen „Povodí Vltavy, s. p.“), jako správce významného vodního toku Kocába změnu záplavového území tohoto vodního toku v ř. km 0,0 – 27,646 a 44,300 – 48,535 a stanovení jeho aktivní zóny. Po prostudování podaného návrhu bylo Krajským úřadem zjištěno, že návrh nebyl zpracován v souladu s vyhláškou. Chybělo odůvodnění změn rozsahu navrhovaného záplavového území vzhledem ke dříve stanovenému vyžadované v ust. § 7 d odst. 1 písm. d) vyhlášky a nebyla doručena listinná podoba návrhu vyžadovaná dle § 7 odst. 2 vyhlášky. Dále měl Krajský úřad připomínky i k vektorovým datům GIS a v neposlední řadě bylo zjištěno, že Kocába je významným vodním tokem pouze do soutoku se Sychrovským potokem, tzn. úsek ř. km 44,300 – 48,535 není významným tokem a Krajský úřad vzhledem k ustanovení § 107 odst. 1 písm. o) vodního zákona není příslušný k jeho projednání a stanovení. Krajský úřad sdělil své výtky k návrhu Povodí Vltavy, s. p.

Povodí Vltavy, s. p., aktivně spolupracovalo s Krajským úřadem na odstranění nedostatků návrhu. Dne 30. 9. 2021 pod č. j. 120977/2021/KUSK byl Krajskému úřadu předložen upravený návrh, který je nyní projednáván.

Povodím Vltavy, s. p., byl předložen průvodní dopis ze dne 28. 3. 2021, značka PVL-22909/2021/250, 2 paré dokumentace v listinné podobě obsahující průvodní zprávu s popisem způsobu zpracování návrhu záplavového území a AZZÚ, psaný podélný profil, mapový podklad záplavového území v měřítku 1 : 5 000 se zákřesem hladin Q₅, Q₂₀, Q₁₀₀ a Q₅₀₀ nad Základní mapou ČR, mapový podklad záplavového území v měřítku 1 : 5 000 se zákřesem hladin Q₅, Q₂₀, Q₁₀₀ a Q₅₀₀ nad ortofoto, mapy povodňového ohrožení v měřítku 1 : 10 000 nad Základní mapou ČR, hydrologická data a návrh v elektronické podobě na CD včetně výpočtem zjištěných záplavových čar ve vektorové podobě, a to ve 2 vyhotoveních.

Stávající záplavové území bylo stanoveno Krajským úřadem Středočeského kraje dne 13. 1. 2009 pod č. j. 106211/2008/OŽP-Bab.

Aktualizace rozsahu záplavového území vzhledem k dříve stanovenému byla navržena za účelem zpřesnění výšek hladin a rozsahu rozlivů záplavových čar včetně rozsahu aktivní zóny záplavového území z důvodů použití aktuálních hydrologických dat a aktualizace geodetického zaměření vodního toku a okolí z důvodů nové výstavby a úprav toku. Uvedené aktualizace a zpřesnění výpočtu mohou zapříčinit významné lokální zvětšení či zmenšení rozlivu případně změny výšek hladin.

Krajský úřad, jako příslušný vodoprávní úřad, nejprve projednal správcem toku navrženou změnu s dotčenými orgány v písemnosti č. j. 122450/2021/KUSK ze dne 5. 10. 2021. Ve stanovené lhůtě Krajský úřad obdržel připomínku městyse Štěchovice ze dne 20. 10. 2021. Krajský úřad tuto připomínku předal dopisem č. j. 135061/2021/KUSK ze dne 1. 11. 2021 Povodí Vltavy, s. p., k vypořádání

Dne 26. 11. 2021 Krajský úřad obdržel pod č. j. 147498/2021/KUSK Sdělení Povodí Vltavy, s. p., závodu Dolní Vltava, k podané připomínce (písemnost ze dne 25. 11. 2021, značka PVL-82228/2021/250). Níže Krajský úřad uvádí znění připomínky a její vypořádání.

1) Připomínka městyse Štěchovice ze dne 20. 10. 2021

Návrh stanovení záplavového území a stanovení změny a rozšíření jeho aktivní zóny je v rozporu s platným územním plánem městyse Štěchovice.

Změna AZZÚ v zastavěném území obce významně zasahuje do zájmů, práv a povinností vlastníků již stávajících staveb a zásadně omezuje rozvoj ploch, které jsou již platným územním plánem určeny k zajištění následného rozvoje obce.

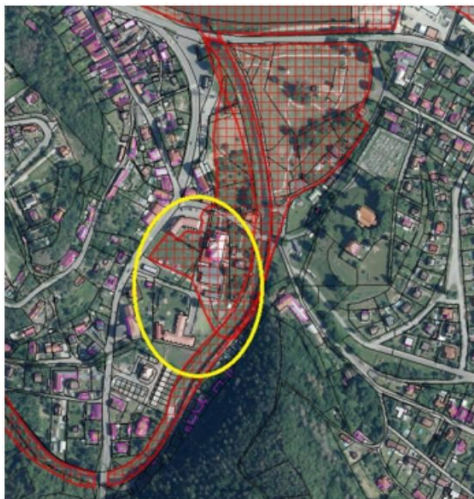
Změna záplavového území a jeho AZZÚ zásadně zasahuje do lokality základní školy, mateřské školy, školní jídelny a domu s pečovatelskou službou. Lokalita je územním plánem vymezena jako plocha nekomerční občanské vybavenosti a jako jediná ve Štěchovicích umožňuje případné rozšíření sociálních a školních služeb. V důsledku nárůstu počtu občanů a nevyhovující kapacity školství je zde do budoucna plánována přístavba MŠ a rozšíření školní jídelny. Jiné pozemky obec nevlastní a umístění těchto objektů mimo dosah stávajících staveb by bylo značně nevhodné. Rozšíření školství v této oblasti je též schváleno Strategickým programem rozvoje městyse Štěchovice, který slouží jako zásadní podklad pro uplatňování případných dotačních titulů.

Navrhovanou změnou AZZÚ by bylo značně stíženo udržování a úprava již stávajících objektů jejich existence je legální.

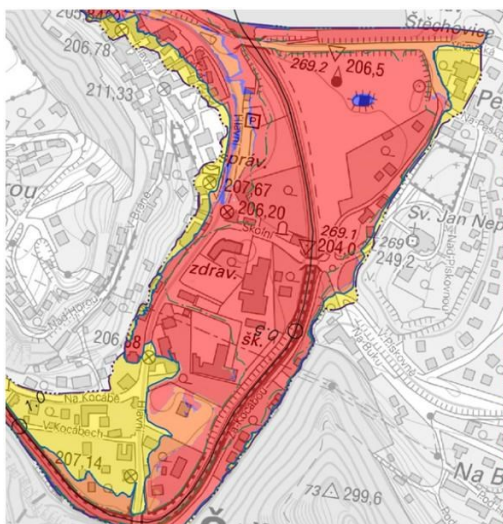
a) Vypořádání připomínek Povodím Vltavy, s. p.

Při návrhu záplavového území a aktivní zóny záplavového území státní podnik Povodí Vltavy postupoval v souladu s vyhláškou č. 79/2018 Sb., o způsobu a rozsahu zpracování návrhu a stanovování záplavových území a jejich dokumentace (dále jen „vyhláška“). Jde o návrh, který byl zpracován na základě nových principů daných touto vyhláškou.

Již v současné době se část území městyse Štěchovice nachází v aktivní zóně záplavového území vodního toku Vltava z roku 2005:



Návrh rozsahu aktivní zóny záplavového území vycházel z ustanovení § 6 odst. 2 vyhlášky. Jak je patrné z výřezu mapy ohrožení, předmětná část městyse spadá do území vysokého ohrožení, které je do aktivní zóny záplavového území vždy zahrnováno - § 6 odst. 2 písm. d) vyhlášky (vyjma izolovaných ploch, které se nenachází ve výřezu).



mapa ohrožení



návrh aktivní zóny

Správce vodního toku musí při návrhu záplavového území vycházet z výše uvedené vyhlášky a územní plán po vydání opatření obecné povahy jej musí akceptovat. Návrh záplavového území nelze přizpůsobovat stávajícím územním plánům nebo budoucímu využití území.

Na stávajících stavbách je možno v souladu s § 67 odst. 1 vodního zákona provádět stavební úpravy v rozsahu dle § 2 odst. 5 písm. c) zákona č. 183/2006 Sb., o územním plánování a stavebním řádu (stavební zákon), ve znění pozdějších předpisů.

Vyhláška je v gesci Ministerstva životního prostředí.

b) Vyjádření Krajského úřadu

Připomínka byla vypořádána tak, že původní návrh zůstal nezměněn, viz výše vypořádání Povodí Vltavy, s. p. Krajský úřad se ztotožňuje s vyjádřením Povodí Vltavy, s. p., popsany postup je v souladu s Metodickým pokynem odboru ochrany vod Ministerstva životního prostředí k výkladu některých ustanovení vyhlášky č. 79/2018 Sb., o způsobu a rozsahu zpracovávání návrhu a stanovování záplavových území a jejich dokumentace ze dne 15. 4. 2021 (https://www.mzp.cz/cz/zaplavova_uzemi_pokyn) (dále jen „Metodický pokyn“).

Krajský úřad po vypořádání došlých připomínek při projednání s dotčenými orgány následně v souladu s ustanovením § 171 odst. 1 a 2 správního řádu vyvěsil dne 2. 12. 2021 pod č. j. 148913/2021/KUSK návrh opatření obecné povahy na své úřední desce a na úředních deskách obecních úřadů v obcích, jejichž správních obvodů se opatření obecné povahy mohlo týkat a zveřejnil je též způsobem umožňujícím dálkový přístup. Návrh opatření byl na úřední desce Krajského úřadu a na úředních deskách dotčených obcí vyvěšen po dobu 15 dnů a obsahoval informaci o tom, že nebude konáno veřejné jednání, ale že kdokoli, jehož práva, povinnosti nebo zájmy mohou být navrženu změnou předmětného záplavového území přímo dotčeny, může u Krajského úřadu uplatnit písemné připomínky, a to ve lhůtě do 30 dnů ode dne zveřejnění návrhu na úřední desce Krajského úřadu.

Ve stanovené lhůtě Krajský úřad neobdržel žádné připomínky.

Mapová dokumentace záplavových území se zpřístupňuje (zveřejňuje) na webových stránkách Krajského úřadu společně s GIS vrstvami návrhu. Dále Krajský úřad v souladu s ustanovením § 8 odst. 4 vyhlášky zasílá opatření obecné povahy, kterým se záplavové území mění Ministerstvu životního prostředí a pořizovatelům územně analytických podkladů s vyznačením nabytí jeho účinnosti a s příslušnou dokumentací v elektronické podobě. Správci vodního toku se předá jedno vyhotovení dokumentace s vyznačením nabytí účinnosti v listinné podobě.

Stanovení záplavového území a jeho změn je dáno zhodnocením technicko-přírodních faktorů, jehož výsledkem je administrativní ohraničení určitého území.

Krajský úřad k návrhu záplavového území dále uvádí následující:

- Při aplikaci výsledků výpočtu je nutno si uvědomit, že přírodní třírozměrný v čase proměnný děj je popisován stacionárním jednorozměrným (1D) matematickým výpočtem s použitím mnoha zjednodušujících předpokladů a odhadů. Přesnost výpočtu je limitována zejména hustotou příčných profilů použitých k výpočtu a odhadem drsnostního součinitele.
- Nejsou zde postiženy jevy běžně se vyskytující při povodních – hladina v inundaci nemusí být v jednom příčném profilu stejná jako v korytě, v obloucích dochází k příčnému převýšení hladiny, hladina je rozvlněná, atd.
- Při výpočtu nebylo v úseku pod rybníkem Sylvestr uvažováno, že část povodňové vlny odeče vedlejším korytem do chovných rybníků. Uvažovalo se, že převážná část vody se po podtečení silnice I/19 vrátí do hlavního koryta, a to převážně z důvodu, že se nedá přesně určit, jaké procento vody odeče do vedlejšího koryta.
- Výpočet je proveden pro ideální stav koryta. Není započítáno ucpání průtočného profilu plaveným materiálem, které hrozí zejména v mostních profilech.
- Vliv na proudění má i sezónní stav vegetačního pokryvu.
- Výsledky tohoto výpočtu nejsou neměnné. Může dojít ke změnám vlivem zpřesnění topografických podkladů, změny hydrologických údajů, použitím přesnějších výpočetních modelů, nebo vlivem změn v průtočném profilu toku.

Omezení činností v aktivní zóně záplavového území je dáno ustanoveními § 67 vodního zákona. Mimo aktivní zónu může stanovit další omezující podmínky vodoprávní úřad (nejčastěji v rámci řízení o udělení souhlasu podle § 17 vodního zákona).

Ověřená dokumentace stanoveného záplavového území je uložena u Povodí Vltavy, s. p., a u Krajského úřadu Středočeského kraje, odboru životního prostředí a zemědělství, kde do ní lze nahlížet.

Poučení

Opatření obecné povahy nabývá účinnosti patnáctým dnem po dni vyvěšení veřejné vyhlášky na úřední desce Krajského úřadu a dle § 173 odst. 2 správního řádu proti němu nelze podat opravný prostředek. Soulad opatření obecné povahy s právními předpisy lze podle ust. § 174 odst. 2 správního řádu posoudit v přezkumném řízení.

Ing. Gabriela Zíková
oprávněná úřední osoba
odborný referent

Datum vyvěšení oznámení:
Datum sejmutí oznámení:
Podpis a razítko oprávněné osoby:

Přílohy:

Mapa záplavového území pro Q₅, Q₂₀, Q₁₀₀, Q₅₀₀ a AZZÚ v měřítku 1 : 5 000 nad Základní mapou ČR 1 : 10 000 a příslušná dokumentace v elektronické podobě

Rozdělovník**a) Obci (Městu) k vyvěšení na úřední desce (bez příloh):**

1. Štěchovice, Hlavní 3, 252 07 Štěchovice, IDDS: i5tbbbm
2. Bojanovice, Bojanovice 12, 252 06 Davle, IDDS: bxqak97
3. Slapy, Slapy 72, 252 08 Slapy nad Vltavou, IDDS: hrfbxt6
4. Bratřínov, Bratřínov 12, 252 05 Hvozdnice, IDDS: dxgajiv
5. Velká Lečice, Velká Lečice 85, 262 05 Velká Lečice, IDDS: b7bas9w
6. Nové Dvory, Masarykovo nám. 11, 285 31 Nové Dvory, IDDS: p9tbcez
7. Malá Hraštice, Malá Hraštice 115, 262 03 Malá Hraštice, IDDS: qj8amdt
8. Nový Knín, náměstí Jiřího z Poděbrad 1, 262 03 Nový Knín, IDDS: xqjbgzr
9. Mokrovraty, Mokrovraty 92, 262 03 Nový Knín, IDDS: j9qajkp
10. Stará Huť, Karla Čapka 430, 262 02 Stará Huť, IDDS: kuzbgqy

Dle ustanovení § 173 odst. 1 správního řádu musí být toto opatření obecné povahy vyvěšeno po dobu 15 dnů na úřední desce obecních úřadů, jejichž správního obvodu se týká, v případě potřeby i jiným obvyklým způsobem.

Žádáme o následné zaslání potvrzeného data vyvěšení a sejmutí opatření obecné povahy zpět Krajskému úřadu.

b) Na vědomí (bez příloh):

11. Povodí Vltavy, s. p., IDDS: gg4t8hf
12. Ministerstvu životního prostředí ČR, IDDS: 9gsaax4

Dotčeným vodoprávním úřadům obcí s rozšířenou působností (bez příloh):

13. Městský úřad Černošice, Městský úřad Černošice, Karlštejnská 259, 252 28 Černošice, IDDS: u46bwy4
14. Městský úřad Dobříš, Mírové náměstí 119, 263 01 Dobříš, IDDS: pnxbx8u

c) Po nabytí účinnosti společně s vyznačením data nabytí účinnosti a s příslušnou dokumentací v elektronické podobě a pro navrhovatele jedno vyhotovení dokumentace s vyznačením nabytí účinnosti v listinné podobě

15. Ministerstvu životního prostředí ČR, Vršovická 65, 100 10 Praha 10
16. Povodí Vltavy, státní podnik, Holečkova 3178/8, 150 00 Praha 5 – Smíchov, závod Dolní Vltava, Grafická 35, 150 21 Praha 5

Dotčeným stavebním úřadům a úřadům územního plánování:

17. Úřad městysu Štěchovice, Hlavní 3, 252 07 Štěchovice, IDDS: i5tbbbm
18. Městský úřad Mníšek pod Brdy, Dobříšská 56, 252 10 Mníšek pod Brdy, IDDS: 96ebwrs
19. Městský úřad Nový Knín, náměstí Jiřího z Poděbrad 1, 262 03 Nový Knín, IDDS: xqjbgzr
20. Městský úřad Dobříš, Mírové náměstí 119, 263 01 Dobříš, IDDS: pnxbx8u