

Regionální surovinová politika Středočeského kraje je koncepčním dokumentem pro oblast hospodaření se surovinovým bohatstvím kraje při respektování principů udržitelného rozvoje

Základní směřování v oblasti nerostných surovin a jejich získávání je obsaženo ve státních koncepčních dokumentech, zejména ve Státní surovinové politice ČR. Na tuto systémovou strategii koncipovanou do roku 2034, kde je postižena řada aktuálních změn surovinového průmyslu, mají v krajském měřítku navázat Regionální surovinové politiky.

V květnu 2021 Zastupitelstvo Středočeského kraje schválilo záměr pořízení strategického a rozvojového dokumentu – Regionální surovinová politika Středočeského kraje (RSP SK), jejímž zpracovatelem je Česká geologická služba a společnost GET s.r.o.

Tento dokument, společně s územním plánováním, připravuje podmínky pro využití surovinových zdrojů nezbytných například v oblasti výstavby a oprav liniových dopravních staveb, kde je již nyní pocíťován velký nedostatek přírodního drčeného a těženého kameniva. Ve SK i v celé republice se jedná o stovky až tisíce kilometrů železniční a silniční sítě, které bez

otevření dalších přírodních zdrojů nebude možno realizovat, a to i přes maximální využití recyklovaného kameniva z opravovaných tratí a silnic. Celostátní surovinová politika pouze poukazuje na riziko nedostatkového zajištění stavebních surovin, zatímco regionální surovinové politiky se nedostatkem přírodního kameniva zabývají podrobněji.

RSP SK je koncepčním dokumentem pro oblast hospodaření se surovinovým bohatstvím kraje při respektování principů udržitelného rozvoje. Navrhuje postupy a opatření při využívání surovinových zdrojů v kraji, poskytuje přehled a charakteristiku ložisek nerostných surovin na území kraje, hodnotí zásoby, dokumentuje a predikuje vývoj těžby včetně jejího vlivu na životní prostředí a zabývá se vývojem potřeby surovin v kraji.

RSP SK je důležitým odborným podkladem pro krajskou samosprávu a jednotlivé odbory krajského úřadu při rozhodování a vydávání stanovisek k nejrůznějším záměrům dotýkajícím se problematiky nerostných

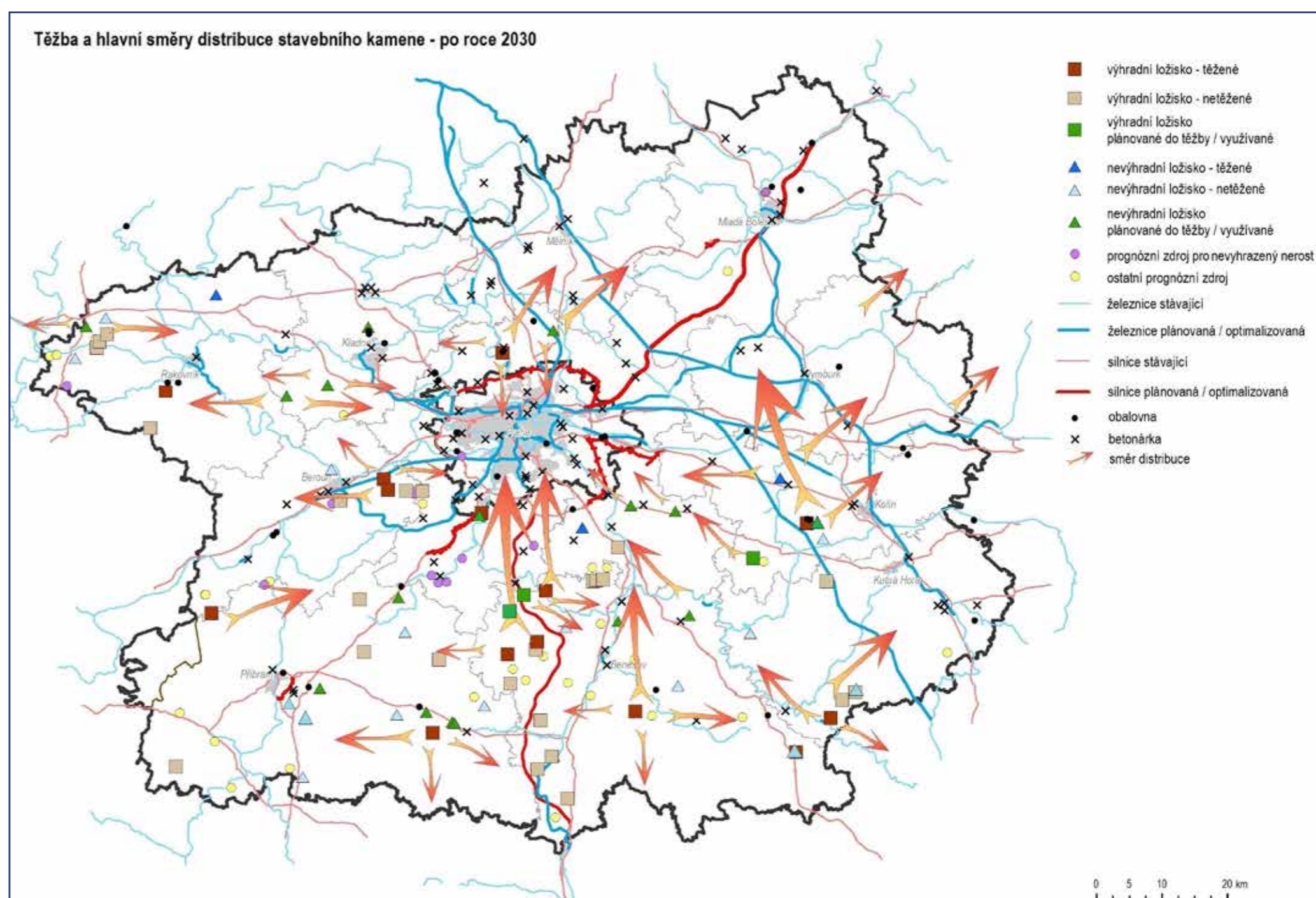
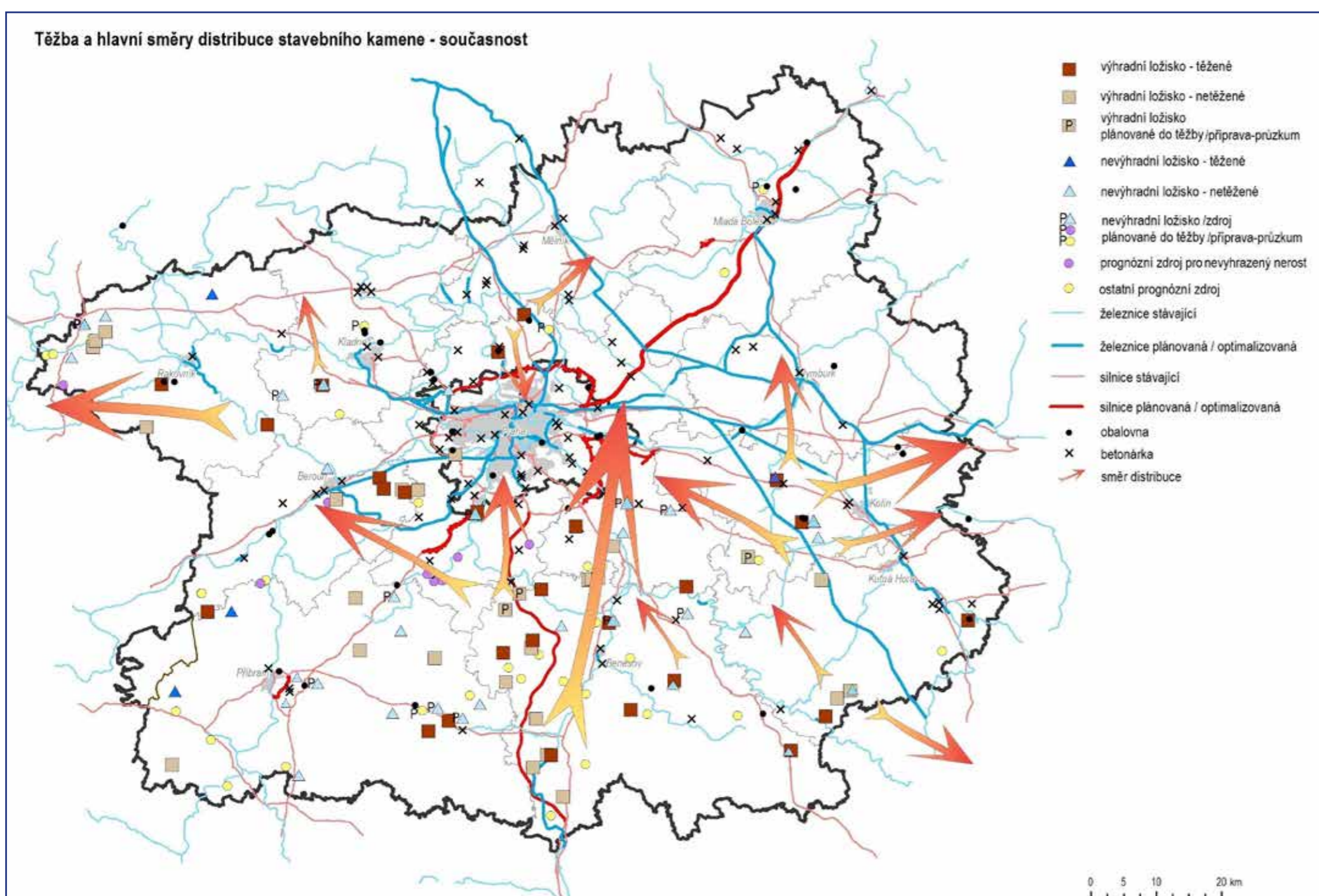


surovin na území kraje. Dalšími uživateli výstupů RSP SČK jsou města a obce kraje nebo Ministerstvo průmyslu a obchodu ČR.

RSP SK je důležitým podkladem pro tvorbu územně plánovacích dokumentů kraje – Zásad územního rozvoje kraje a územních plánů obcí, je součástí územně-analytických podkladů kraje a obcí a také zdrojem in-

formací pro tvorbu dalších koncepčních dokumentů kraje.

V rámci projektu TAČR TITSMP0909 „Metodika a tvorba standardů tvorby a periodické aktualizace regionálních surovinových koncepcí“ vznikla v letech 2020-2021 vzorová struktura regionální surovinové politiky. Podle této certifikované metodiky vznikl koncept RSP SK.



Regionální surovinová politika Středočeského kraje je jedním ze zásadních dokumentů kraje, které mají významný vliv na rozvoj a využití dotčeného území

Krajské surovinové koncepce představují základní materiál pro rozhodovací činnost orgánů státní správy na krajské úrovni v problematice zajištění dostatečných regionálních zdrojů stavebních surovin a hospodárného využívání surovin celostátního významu při snaze o vyšší využití vybraných druhotných surovin. Tento dokument by měl rovněž sloužit pro utváření kvalifikovaných návrhů funkčního využití území těžbou postižených ploch po ukončení těžby nerostných surovin. Na Státní surovinovou politiku koncipovanou do roku 2025 mají v jednotlivých krajích navázat regionální surovinové politiky, které se zabývají jednotlivými tématy surovinové politiky do větší podrobnosti.

Regionální surovinová politika Středočeského kraje (RSP SK) je povahou strategickým dokumentem koordinující rozvoj kraje v oblasti využívání zdrojů nerostných surovin a s tím souvisejících oblastí. Odkaz na tvorbu a využití regionálních surovinových koncepcí/politik v surovinové politice ČR v oblasti nerostných surovin a jejich zdrojů, která byla schválena na základě usnesení vlády ze dne 14. června 2017, je zejména v kapitolách č. 3.2.2 „Záměry v oblasti stavebních surovin“. Zde se uvádí: „Konkrétní dostupnost lokálních zdrojů stavebních surovin pro velké liniové stavby řeší detailně regionální surovinové koncepce“, dále i v kapitole 5.2.1 „Regionální surovinové koncepce“, kde se mimo jiné uvádí: průběžně



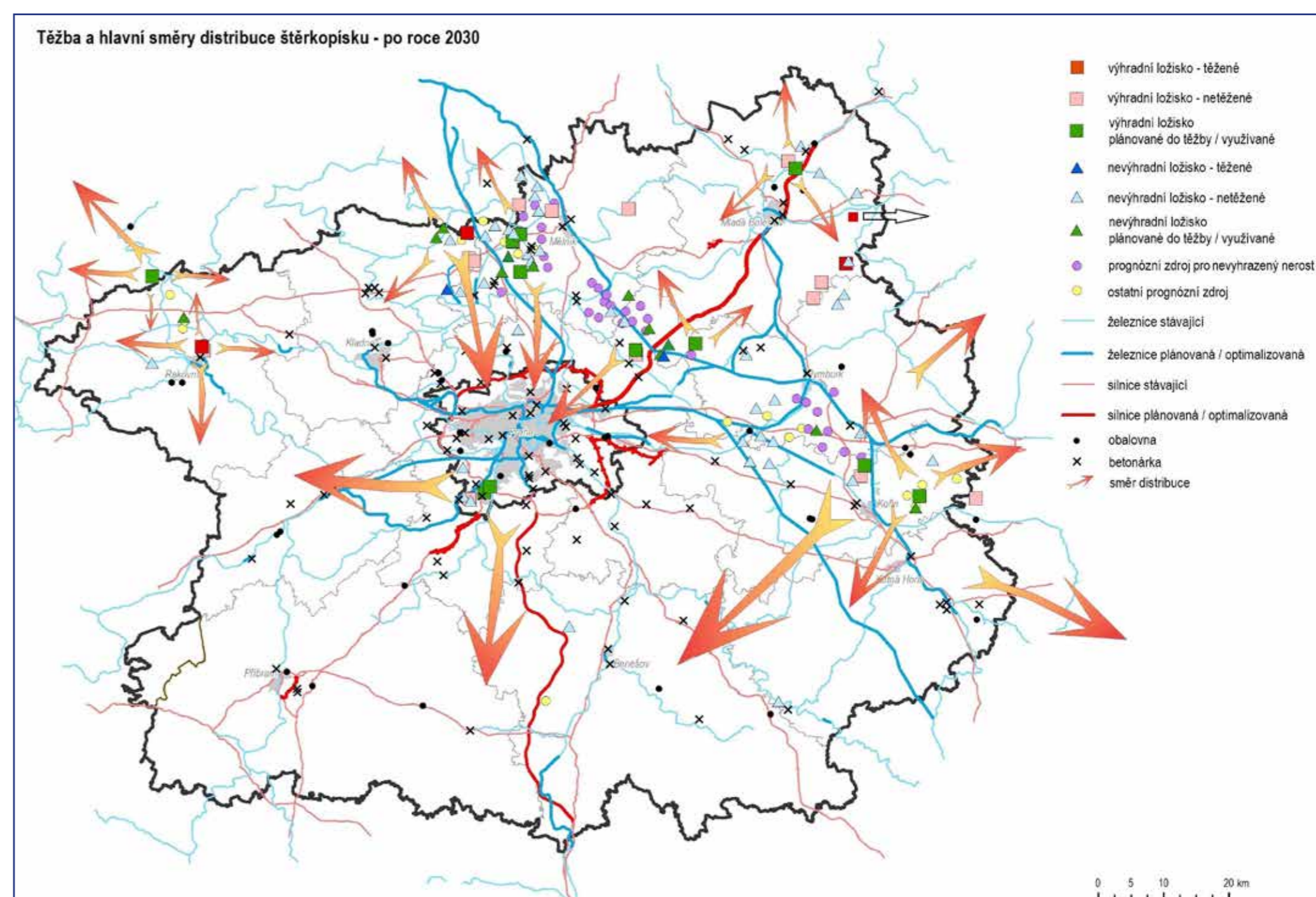
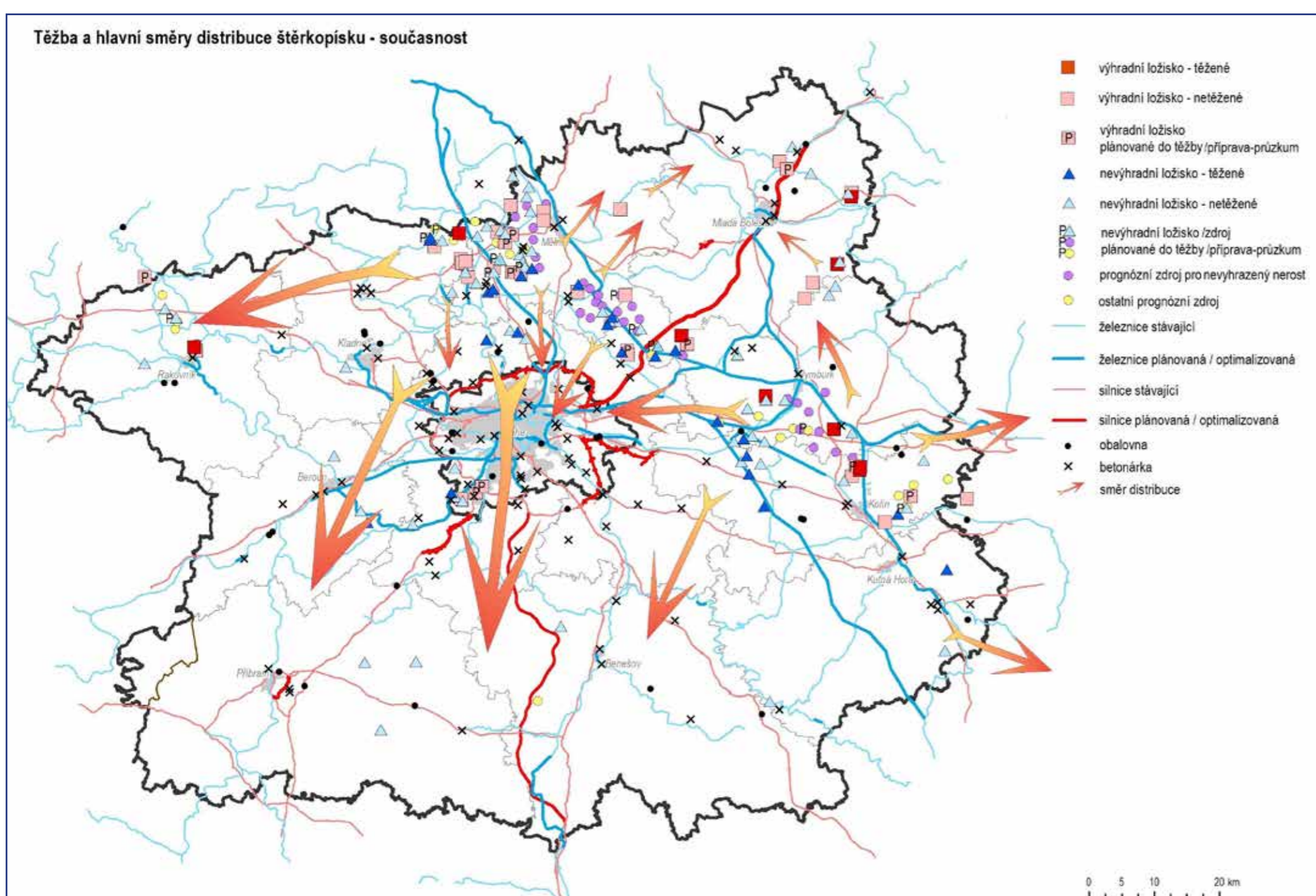
zajišťovat soulad regionálních surovinových koncepcí s ostatními strategickými dokumenty, s Politikou územního rozvoje a územně plánovací dokumentací krajů, včetně jejich aktualizací“ a v neposlední řadě v kapitole „Zohlednění podmínek ze stanoviska SEA“.

Pořizování RSP SK patří do samostatné působnosti kraje – viz ustanovení § 1 odst. 4, § 2 odst. 1, § 14 odst. 1 zákona číslo 129/2000 Sb., o krajích v platném znění. Schvalujícím orgánem tohoto dokumentu je zastupitelstvo jako vrcholný orgán kraje zabezpečující koordinaci rozvoje územního obvodu kraje dle ustanovení § 35 odst. 2 písm. d) zákona č. 129/2000 Sb., o krajích, ve znění pozdějších předpisů.

RSP SK je jedním ze zásadních dokumentů kraje, které mají významný vliv na rozvoj a využití dotčeného území. Svým obsahem se dotýká

celé řady dalších resortů, a to nejen udržitelného rozvoje území kraje ve smyslu hospodárného nakládání s nerostným bohatstvím a citlivého přístupu k životnímu prostředí, ale i problematiky územního plánování, energetiky, odpadového hospodářství a dalších. Je významným nástrojem krajské samosprávy a dalších správních orgánů při rozhodování a posuzování záměrů na využití zdrojů nerostných surovin v kraji.

Důsledné promítnutí prvků územní ochrany ložisek a zdrojů nerostných surovin analýzy jejich budoucí potřeby a závěrů návrhové části RSP SČK v územně plánovací dokumentaci všech úrovní vytváří základní předpoklad pro harmonický rozvoj území v souladu s principy trvale udržitelného rozvoje, včetně prostoru pro uplatnění konkrétních podnikatelských záměrů v tomto segmentu.



Regionální surovinová politika Středočeského kraje (RSP SK)

Regionální surovinová politika Středočeského kraje s ohledem na specifikum kraje řeší zejména:

- aktuální stav využití a evidence surovinového potenciálu
- konkrétní dostupnost a využití lokálních zdrojů surovin
- kvalifikované zdůvodnění hospodářského významu nerostných surovin a jejich očekávané potřeby pro průmyslový rozvoj
- zhodnocení současného stavu a reálně vytěžitelných zásob na území kraje, trendů vývoje těžby a územního rozložení ložisek ve vazbě ke klíčovým investičním záměrům v kraji i za hranicí kraje (veřejně prospěšné stavby regionálního a celostátního významu)
- definování aktuálních problémů, střetů a také potřeb surovinových zdrojů, místní ekologické aspekty těžby a zpracování surovin, návrh opatření pro využívání surovinového potenciálu kraje v dalších letech
- efektivnost využití doprovodných nerostných surovin, recyklace stavebních a demoličních odpadů
- posílení základních právních jistot pro další rozvoj obcí a podnikatelských aktivit ve sféře využití nerostných surovin
- doporučení, opatření pro využití ložisek nerostných surovin na území kraje do návrhového období 2035 až 2040

Úkolem RSP SK je zejména: rozpracovat platnou státní surovinovou politiku do podmínek kraje/regionu (přitom státní surovinová politika je pro ní závazným rámcem). V RSP SK je dle státní surovinové politiky ČR žádoucí zejména:

- průběžně vyhodnocovat nerostný surovinový potenciál regionu a zajistit jeho ochranu,
- podporovat vyhledávání a průzkum nových zdrojů nerostných surovin,
- uplatňovat ochranu výhradních ložisek a zároveň i ložisek nevyhrazeného nerostu v rámci procesu územního plánování,
- podporovat lokální/regionální využívání těch nerostných surovin, u nichž to má opodstatnění (zejména stavební suroviny),
- respektovat udržitelný rozvoj (ekonomický, sociální a environmentální pilíř) při těžbě a zpracování surovin,
- průběžně zajišťovat soulad regionálních surovinových koncepcí s ostatními strategickými dokumenty, s Politikou územního rozvoje a územně plánovací dokumentací krajů včetně jejich aktualizací,
- podporovat snižování surovinové a energetické náročnosti výroby v rámci regionu.

RSP SK podléhá procesu posouzení vlivů koncepce na životní prostředí (SEA) dle zákona číslo 100/2001 Sb., o posuzování vlivů na životní prostředí, ve znění pozdějších předpisů.



V rámci Regionální surovinové politiky Středočeského kraje jsou stanoveny hlavní úkoly a doporučení

Vize RSP SK - tj. cílový stav, kterého má být dosaženo v období do roku 2035:

„Středočeský kraj má dostatek surovinových zdrojů připravených k využití a pokrytí stávající i výhledové potřeby nerostných surovin na území kraje. Je bezpodmínečně nutné zachovat kontinuitu objemu roční produkce nerostných surovin potřebnou pro rozvoj kraje. Jedná se o kraj s největší spotřebou stavebních surovin v republice, z tohoto důvodu je zapotřebí hospodárně dotěžovat veškeré zásoby v DP a zároveň vytvářet územní předpoklady pro nově zahajované těžby a nová ložiska jakožto náhradu za postupně dotěžovaná ložiska. Těžba a zpracování surovin v současné době zaujímá, až na výjimky, řešitelné dopady na životní prostředí a obyvatelstvo, je ekonomicky výhodná, přednostně pokrývá potřeby území kraje a zároveň zohledňuje strategické potřeby státu“.

Tato vize bude naplňována soustavou opatření:

- opatření obecného charakteru
- opatření pro využívání jednotlivých zdrojů nerostných surovin
- opatření pro rekultivace
- opatření pro minimalizaci vlivů na životní prostředí a veřejné zdraví

V koncepci RSP SK jsou uvedena opatření obecného charakteru a konkrétní opatření pro jednotlivé druhy nerostných surovin (руды, palivoenergetické suroviny, nerudní suroviny a stavební suroviny).

Úkoly jsou z hlediska časové náročnosti definovány takto:

- **krátkodobé** – jsou definovány jako realizace konkrétních opatření, která lze aplikovat v časovém horizontu jednoho roku až tří let, s využitím stávajících legislativních, informačních a dalších podpůrných nástrojů,
- **střednědobé** – splnění navržených střednědobých cílů je do 5 let maximálně do roku 2030,
- **dlouhodobé** – tyto úkoly přesahují hranici střednědobých úkolů. Cílový stav (v horizontu dalších 10-15 let, maximálně do roku 2035) představuje jakousi „vizi“ řešitelů, to je optimální řešení, ke kterému předchodí kategorie úkolů směřujících.

Regionální surovinová politika Středočeského kraje (RSP SK)

V Regionální surovinové politice Středočeského kraje jsou z hlediska časové náročnosti úkoly definovány:

A - krátkodobé úkoly

- Vytvoření metodického pokynu pro zpracovatele územně plánovací dokumentace k upřesnění postupů orgánů územního plánování a dotčených orgánů při zabezpečení ochrany nerostného bohatství v rámci územně plánovací činnosti
- Vytvoření a průběžná aktualizace krajského surovinového informačního systému/registru
- Zpracování hlavních závěrů krajské surovinové politiky Středočeského kraje Plánu rozvoje kraje a ZÚR Středočeského kraje
- Průběžné statistické sledování vývoje těžeb a pohybu zásob nerostných surovin na území kraje (krajské surovinové bilance)
- Revize a aktualizace zákresů ložisek a zdrojů nerostných surovin
- Revize a aktualizace chráněných ložiskových území
- Vypracování studie reálného potenciálu nerostných surovin na netěžených nevýhradních ložiscích (subregistr D) a všech zdrojích vedenných v účelové databázi ČGS, útvaru Geofond (subregistr N, P, R, Q) a vymezení dalších nových zdrojů nerostných surovin s příznivými geologicko-ložiskovými poměry v deficitních oblastech kraje s ohledem na minimalizaci environmentálních dopadů těžby, úpravy a dopravy.
- Zpracování územní studie využití oblastí s vysokou koncentrací stávající a připravované (očekávané) těžby štěrkopísků (dále jen Územní studie)
- Zpracování analytické studie, zaměřené na zpřesnění budoucích center kumulovaného vzniku stavebních odpadů a jejich možné recyklace
- Zpracování analýzy efektivního vy-



užívání druhotných a doprovodných surovin na území kraje jako jedné z možností náhrady za těžbu primárních nerostných surovin v souladu se Surovinovou politikou nerostných surovin ČR a Politikou druhotných surovin ČR

● Koordinace závěrů surovinové politiky/koncepce Středočeského kraje (především v sektoru stavebních surovin a jejich recyklace) pro tvorbu ÚPD

● Inventarizace a zhodnocení opuštěných těžeben a brownfieldů na území Středočeského kraje z hlediska potenciálních rizik v případě využití jejich prostorů pro ukládání inertních a jiných druhů odpadů (výkopových zemin a kamení) a pro rekultivaci a sanaci území

● Revize a zhodnocení evidovaných odvalů po hornické činnosti, či ČPHZ ve vztahu k možnostem jejich využití jako lokálního zdroje kvalitního drce-

ného kameniva se zaměřením na oblasti s historicky významnou hrubou a ušlechtilou kamenickou výrobou na území Středočeského kraje

● Průběžná revize evidovaných prognózních zdrojů nerostných surovin subkategorie Q, vypracování studie hodnotící perspektivu evidovaných prognózních zdrojů nerostných surovin

● Podrobná a průběžná analýza dostupnosti těženého a drceného kameniva pro plánované stavby v oblasti výstavby dálniční a silniční sítě a v oblasti plánované výstavby železničních koridorů

● Podpora prezentace nerostného bohatství na území Středočeského kraje, včetně opuštěných těžeben s významnou edukativní hodnotou

● Koordinace závěrů surovinové politiky Středočeského kraje (především v sektoru stavebních surovin a jejich recyklace) pro tvorbu ÚPD

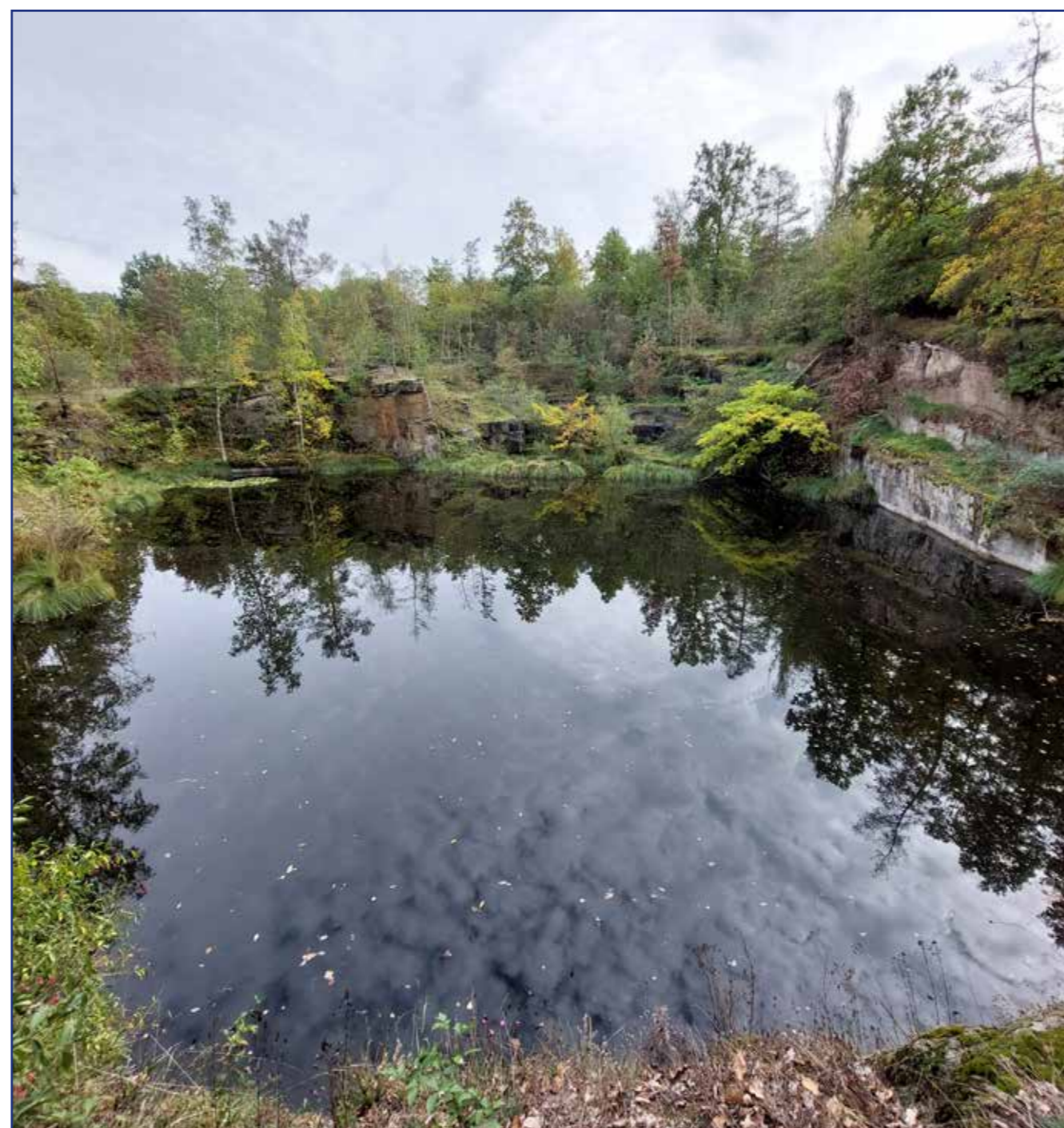
● Odborná pomoc krajských ložiskových geologů z řad specialistů státní geologické služby pro jednotlivé kraje

B - střednědobé úkoly

- Průběžná aktualizace regionální surovinové koncepce
- Zpracování hlavních požadavků a závěrů surovinové koncepce (politiky) kraje do ÚPD v území jeho působnosti (do doplňků již přijaté dokumentace)
- Zpracování závěrů surovinové politiky v sektoru druhotných surovin do plánu odpadového hospodářství kraje
- Upřesňování trendů využití surovin (prvotních i druhotných)
- Předcházet konfliktům mezi zúčastněnými stranami při projektování a realizaci těžebních záměrů „společenská licence“

C - dlouhodobé úkoly

- Realizace aktualizovaných závěrů surovinové politiky v horizontu dalších 10-15 let bude zaručena stanovením závazných prostorových limitů i časových termínů pro dobývání nerostných surovin v územních plánech velkých územních celků, při současném respektování únosnosti území a realizací závazné části krajských plánů odpadového hospodářství. Tyto regulativy jednoznačně určí, která z ložisek nerostných surovin v řešeném území budou otevřena, v jakém rozsahu a pořadí bude probíhat těžba, ukončování dobývání, sanační a rekultivační práce na území původní těžby, jaké druhotné suroviny budou recyklovány, v jaké výši a za jakých podmínek. Tím se výrazně sníží celková zátěž území, tlak na zahájení otírky mnoha různých ložisek současně v územích s jejich koncentrovaným výskytem i tlaky na otírku nových skládek odpadů.



Regionální surovinová politika Středočeského kraje (RSP SK)

Bude podkladem pro:

- činnost SK
- investory v oblasti těžby nerostných surovin v SK

Stanoví rámec pro:

- budoucí povolení záměrů uvedených v příloze č. 1 zákona - konkrétně se může jednat o záměry č. 79, 81, 82 nebo 83

Obsahuje návrh opatření pro:

- využívání jednotlivých druhů nerostných surovin

- stabilizaci problematiky nerostných surovin, zvláště jejich dostatečné ochrany, která by zajistila jejich dlouhodobou těžbu pro potřeby kraje. Je zde uveden hospodářský význam evidovaných zdrojů a využívání ložisek nerostných surovin a jejich zpracovatelského průmyslu s cílem vedoucím k zajištění dostatku nerostných surovin s ohledem na udržitelný rozvoj (průzkum nového nebo příprava již ověřeného ložiska a jejich implementaci do územně plánovacích dokumentací v podobě výhledu, územní rezervy, či jako návrh plochy těžby)

- ložiska nerostných surovin – využívaná, plánovaná k těžbě, popřípadě ložiska plánovaná k rozšíření stávající těžby a ložiska nevyužívaná – rezervní

- rekultivace a sanace (co do stručné jejich charakteristiky)

Obsahuje zásady a návrh kritérií pro výběr ložisek:

- rudních, stavebních, nerudních a palivoenergetických surovin, tj. přehled ložisek, u kterých se v horizontu návrhového období dokumentu (tj. do roku 2035) předpokládá povolení těžby

● obsahuje kritéria v oblasti tvorby či změny ÚPD

(ve vazbě na využití ložisek nerostných surovin)

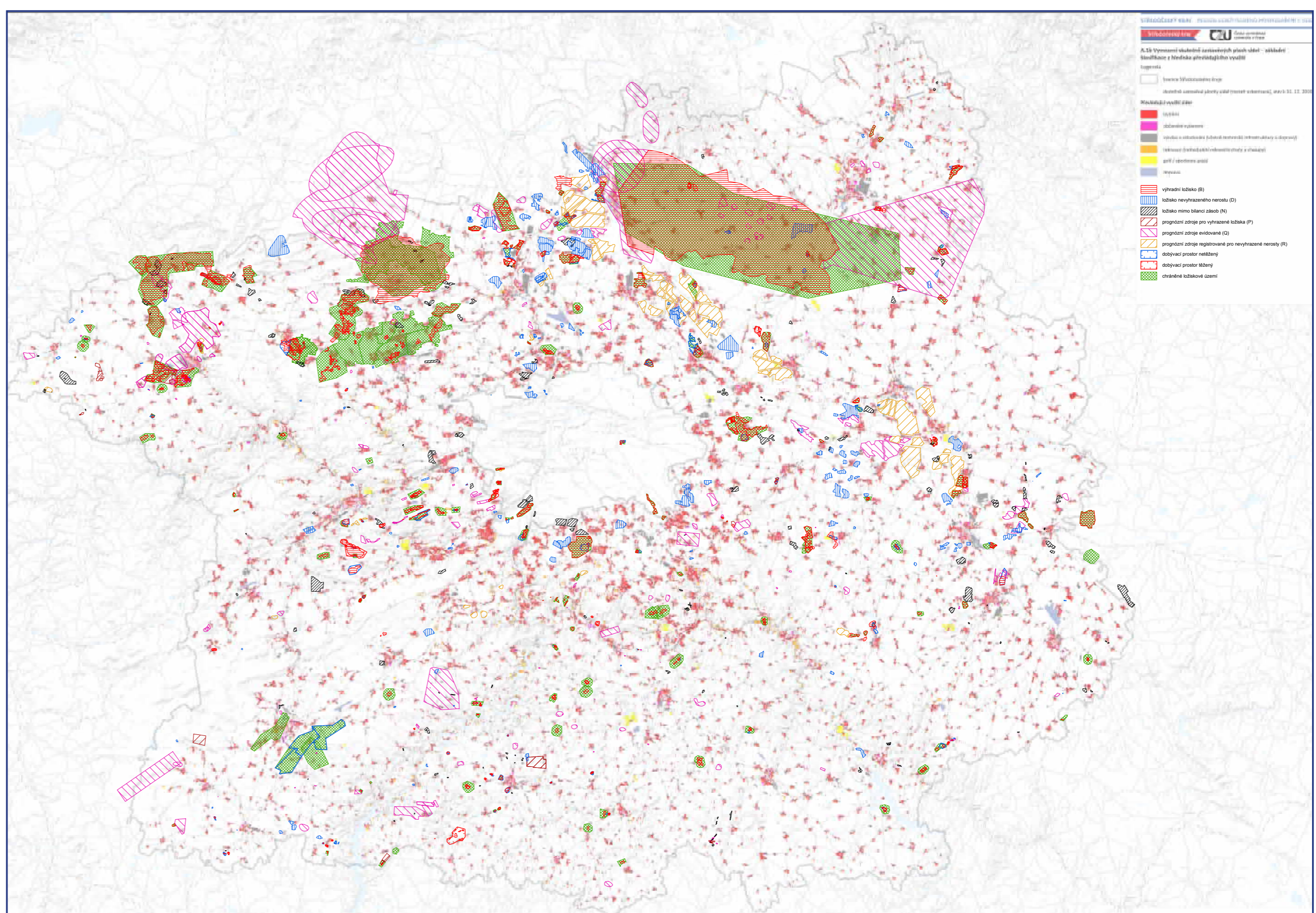
- stanoví rámec pro záměry a jiné činnosti (vzhledem k jejich umístění, povaze, velikosti, provozním podmínkám, požadavkům na přírodní zdroje a podobně - konkrétněji:)

- umístění záměrů – koncepce uvádí konkrétní lokality (ložiska), kde probíhá nebo by měla probíhat těžba nerostných surovin nebo činnosti související s těžbou nerostných surovin (například rekultivace, průzkum ložisek apod.);

- povaha a velikost záměrů – koncepce stanovuje opatření, která mají za úkol podpořit ochranu ložisek nerostných surovin tak, aby nebylo znemožněno jejich budoucí využití. Tímto vzniká v území limit, který bude omezovat další rozvojové záměry ve prospěch těžby nerostných surovin. Současně jsou pro jednotlivá ložiska navrhována další opatření, která směřují ke způsobu jejich budoucího využití, ochraně, rekultivaci a podobně.

- Provozní podmínky a požadavky na přírodní zdroje – koncepce nestanovuje explicitně provozní podmínky. V případě nerostných surovin se jedná o přírodní zdroj.

- koncepčně identifikuje uplatnění jednotlivých surovin - například pro potřeby výstavby dopravních záměrů v kraji a okolí vč. doporučení využití konkrétních vhodných ložisek nerostných surovin pro naplnění této potřeby v příštích letech. Tím může být ovlivněn způsob a míra využití jednotlivých ložisek a jejich okolí.



VYSVĚTLIVKY K LEGENDĚ /*:

„výhradní ložisko“

B – výhradní ložiska jsou ložiska vyhrazených a nevyhrazených nerostů a tvoří podle § 5 a § 6 zákona č. 44/1988 Sb. (horní zákon) nerostné bohatství ve vlastnictví České republiky. Zjistí-li se vyhrazený nerost v množství a jakosti, které umožňují důvodně očekávat jeho nahrazení, vydá Ministerstvo životního prostředí osvědčení o výhradním ložisku. Rovněž některá ložiska nevyhrazených nerostů, o kterých bylo podle zákona č. 41/1957 Sb. rozhodnuto, že jsou vhodná k průmyslovému dobývání, jsou podle § 43 odst. 1) zákona č. 44/1988 Sb. ložiska výhradní a pohlíží se na ně stejně, jako na výhradní ložiska vyhrazených nerostů. Výhradní ložiska jsou evidována ve státní souhrnné Bilanci zásob výhradních ložisek České republiky (dále Bilance), takže se někdy rovněž nazývají ložiska bilancovaná. Ochrana výhradního ložiska proti znemožnění nebo ztížení jeho dobývání se zajišťuje stanovením chráněného ložiskového území (CHLÚ). Pro dobývání výhradního ložiska se stanoví dobývací prostor (DP). Dobývání výhradního ložiska ve stanoveném DP může však organizace zahájit až po vydání povolení hornické činnosti (HC) obvodním báňským úřadem (OBÚ) na základě schváleného plánu otvírky, přípravy a dobývání (POPD) výhradního ložiska.

„ložisko nevyhrazeného nerostu“

D – evidovaná – ložiska nevyhrazeného nerostu (nevýhradní) jsou všechna ostatní ložiska zařazená podle § 3 odst. 2) horního zákona (tj. zejména stavebních surovin – šterkopísků, stavebního kaméníva, cihlářské suroviny, technických zemín apod.). Ložiska nevyhrazeného nerostu se též označují jako nevýhradní ložiska (bez legislativní opory) a jsou součástí pozemku (podle ustanovení § 7 horního zákona). Jejich ochranu ukládá § 13, odst. 1 zákona č. 62/1988 Sb., o geolo-

gických pracích, ve znění pozdějších předpisů. Přehled všech ekonomicky významných ložisek nevyhrazených nerostů je uveden v „Evidenci zásob ložisek nerostů ČR – ložiska nevyhrazených nerostů“, a v „Přehledu zásob nerostů v dobývacích prostorech a na ostatních těžebních ložiskách nevyhrazených nerostů“, vydávaných každoročně MŽP a Ministerstvem průmyslu a obchodu (MPO). Ložiska se těží bez dobývacího prostoru v režimu činnosti prováděné hornickým způsobem na základě „Plánu využití ložiska“ a na základě kladného územního rozhodnutí o změně využití území.

„ložisko mimo bilanci zásob“

N – nebilancované zdroje (výhradní i výhradní) jsou bývalá ložiska a zdroje, vyjmutá nebo nezařazená z Bilance zásob nerostných surovin ČR, která jsou v současnosti nevyužitelná, jelikož nespĺňují současné podmínky využitelnosti. U těchto objektů se nedá vyloučit, že v budoucnu mohou vyhovovat technickým a ekonomickým podmínkám využití. Tyto objekty vyhrazených a nevyhrazených nerostů jsou evidované v surovinovém informačním systému ČGS (SurIS), jsou bez právní ochrany, součástí pozemku a obsahují informaci o v minulosti provedeném ložiskovém průzkumu, o surovinovém nahrazení, popř. informaci o historické těžbě.

„prognózní zdroje pro vyhrazená ložiska“

P – prognózní zdroje vyhrazeného nerostu jsou schválené prognózní zdroje, u kterých jsou znalosti o geologické stavbě území prognózního zdroje a o existenci a kvalitě technických prací. Tyto prognózní zdroje se považují za předpokládaná ložiska nerostů pro účely jejich ochrany při územním plánování a územním rozhodování podle zvláštních právních předpisů.

„prognózní zdroje evidované“

Q – ostatní evidované zdroje vyhrazených a nevyhrazených nerostů jsou neschválené prognózní zdroje, u kterých jsou znalosti o geologické stavbě území prognózního zdroje a o existenci a kvalitě nerostu prokázány na základě technických prací, nebo prognózní zdroje samostatně vymezené mimo existující ložisko nerostu, zjištěné geologickým mapováním v přírodních geologických podmínkách na základě odůvodněné analogie s jiným ložiskem, bez prokázání existence na základě technických prací.

„prognózní zdroje registrované pro nevyhrazené nerosty“

R – prognózní zdroje nevyhrazeného nerostu jsou schválené nebo registrované prognózní zdroje, u kterých jsou znalosti o geologické stavbě území prognózního zdroje a o existenci a kvalitě nerostu prokázány na základě technických prací. Tyto prognózní zdroje se považují za předpokládaná ložiska nerostů pro účely jejich ochrany při územním plánování a územním rozhodování podle zvláštních právních předpisů.

„dobývací prostor těžený/netěžený“

Dobývací prostor (DP) - vymezuje území určené k dobývání výhradního ložiska příslušného nerostu nebo skupiny nerostů. Stanovení dobývacího prostoru je rozhodnutím o změně využití území v rozsahu jeho vymezení na povrchu. Tuto plochu je nutno respektovat jako závazné územní limit a zahrnout do územních plánů obcí jako limity využití území. Z plochy dobývacího prostoru vymezené na povrchu v hektarech (ustanovení § 33a-33 g horního zákona) jeho držitel platí pravidelné úhrady, které jsou příjmem státního rozpočtu a rozpočtu obce, na jejímž území se dobývací prostor nachází. Současně je držitel DP povinen od-

vádět každoroční úhrady z vydobytých nerostů (§ 33h-33o horního zákona), jejichž sazby stanovené Nařízením vlády č. 98/2016 Sb. nesmí překročit výši 10 % tržní ceny vydobytých nerostů. Tyto výnosy jsou rovněž (v závislosti na druhu vyhrazených nerostů) děleny mezi dotčené obce a státní rozpočet, který část ve výši 28 % přiděluje do rozpočtové kapitoly MPO (odstranění škod způsobených dobýváním výhradních ložisek, zajištění a likvidace opuštěných důlních děl nebo sanace, rekultivace a revitalizace pozemků ve vlastnictví státu), část ve výši 12 % do rozpočtové kapitoly MŽP (zjišťování, evidování, zajišťování a likvidace starých důlních děl a opuštěných průzkumných důlních děl, zajištění výkonu státní geologické služby spojeného především s ochranou a evidencí nerostného bohatství a surovinových zdrojů a na to navazujícím zpřístupňováním informačních zdrojů, případně s podporou provádění státní surovinové politiky, rizikovými geofaktory a řešením problematiky těžebních odpadů).

„chráněné ložiskové území“

Chráněné ložiskové území (CHLÚ) – zajišťuje ochranu výhradního ložiska proti znemožnění nebo ztížení jeho dobývání ve smyslu ustanovení § 16 horního zákona. CHLÚ stanoví rozhodnutím MŽP na základě žádosti podané zpravidla organizací pověřenou ochranou a evidencí ložiska po projednání s orgánem kraje v přenesené působnosti rozhodnutím vydaným v součinnosti s MPO, obvodním báňským úřadem a po dohodě s orgánem územního plánování a stavebním úřadem (§ 17 horního zákona).

*/ vysvětlivky ke geologickým pojmům sledovaným na mapě- příloze OZNÁMENÍ KONCEPCE - Regionální surovinová politika Středočeského kraje (05/2024)